



**Sprawozdanie z działalności
Powiatowego Urzędu Pracy w Lubinie
za 2020 rok**

I. Informacja o stanie i strukturze bezrobocia w Powiecie Lubińskim w 2020 roku

Powiatowy Urząd Pracy w 2020 roku wykonywał zadania z zakresu polityki rynku pracy dotyczące promocji zatrudnienia, łagodzenia skutków bezrobocia oraz aktywizacji zawodowej. Zadania te realizował poprzez następujące działania:

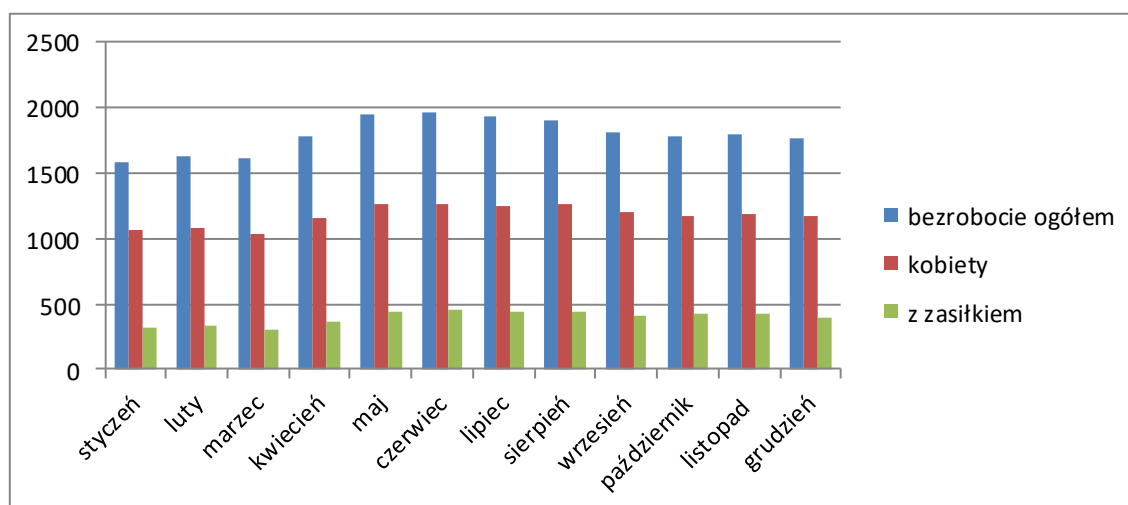
- realizację podstawowych usług urzędu jakimi są pośrednictwo pracy, poradnictwo zawodowe i organizacja szkoleń,
- pozyskiwanie dodatkowych środków na aktywizację osób bezrobotnych znajdujących się w szczególnie trudnej sytuacji na rynku pracy,
- wspieranie działań służących podnoszeniu aktywności zawodowej i edukacyjnej bezrobotnych i poszukujących pracy,
- monitorowanie zwolnień grupowych pracowników w przedsiębiorstwach, które znalazły się w trudnej sytuacji,
- promowanie przedsiębiorczości w powiecie,
- zwiększenie dostępu do usług świadczonych w powiecie,
- realizację działań związanych z pomocą dla przedsiębiorców w ramach Tarcz Antykryzysowych.

Do końca 2019 roku systematyczny rozwój gospodarki i wynikające stąd polepszenie sytuacji ekonomicznej wielu podmiotów gospodarczych spowodowały, że z początkiem 2020 roku osiągnięto główny cel jakim było zmniejszenie bezrobocia. Niestety, od marca 2020 roku ogromny wpływ na gospodarkę, a co za tym idzie na rynek pracy miała pandemia koronawirusa.

2020 rok - bezrobocie w dobie pandemii

W powiecie lubińskim bezrobocie pozostaje na stosunkowo niskim i – na szczęście stabilnym – poziomie. Odnotowano wzrost liczby bezrobotnych w połowie roku, ale następnie liczba ta zaczęła powoli, lecz systematycznie spadać.

Bezrobocie w 2020 roku (wykres i tabela):

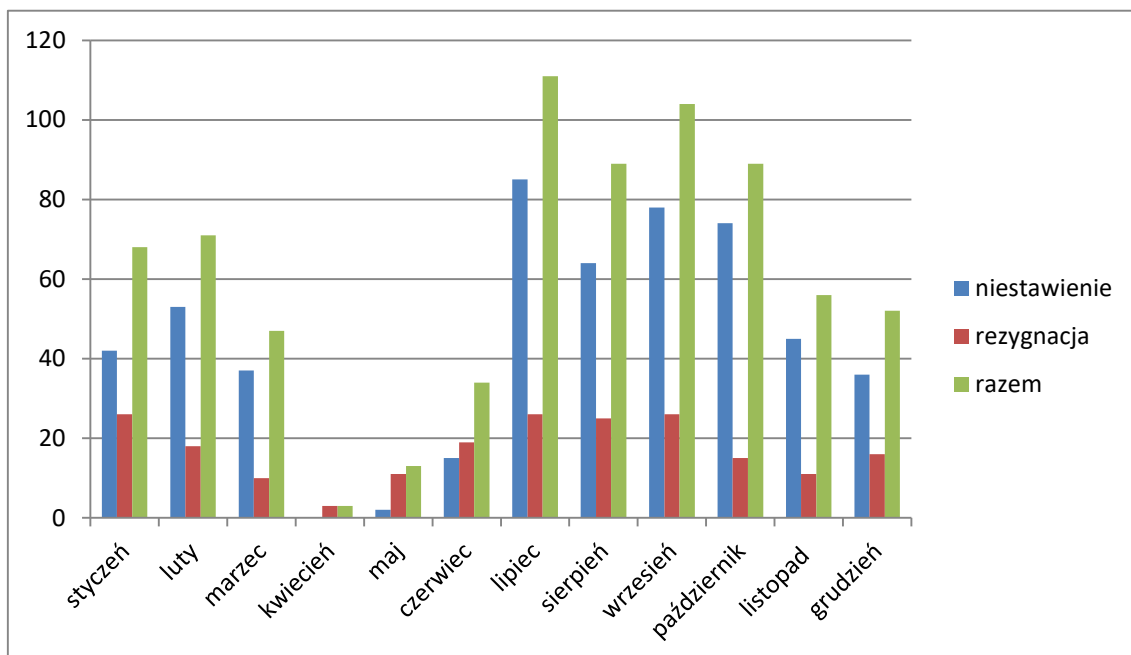


	bezrobocie ogółem	kobiety	osoby z zasiłkiem
styczeń	1585	1064 – 67,1%	318
luty	1630	1085 – 66,6%	330
marzec	1618	1041 – 64,3%	298
kwiecień	1774	1150 – 64,8%	366
maj	1951	1257 – 64,4%	444
czerwiec	1968	1265 – 64,3%	450
lipiec	1940	1251 – 64,5%	438
sierpień	1906	1256 – 65,9%	436
wrzesień	1819	1196 – 65,7%	415
październik	1777	1165 – 65,5%	431
listopad	1794	1184 – 66%	422
grudzień	1760	1167 – 66,3%	395

Udział kobiet w stosunku do ogółu zarejestrowanych utrzymywał się na podobnym poziomie przez cały 2020 rok.

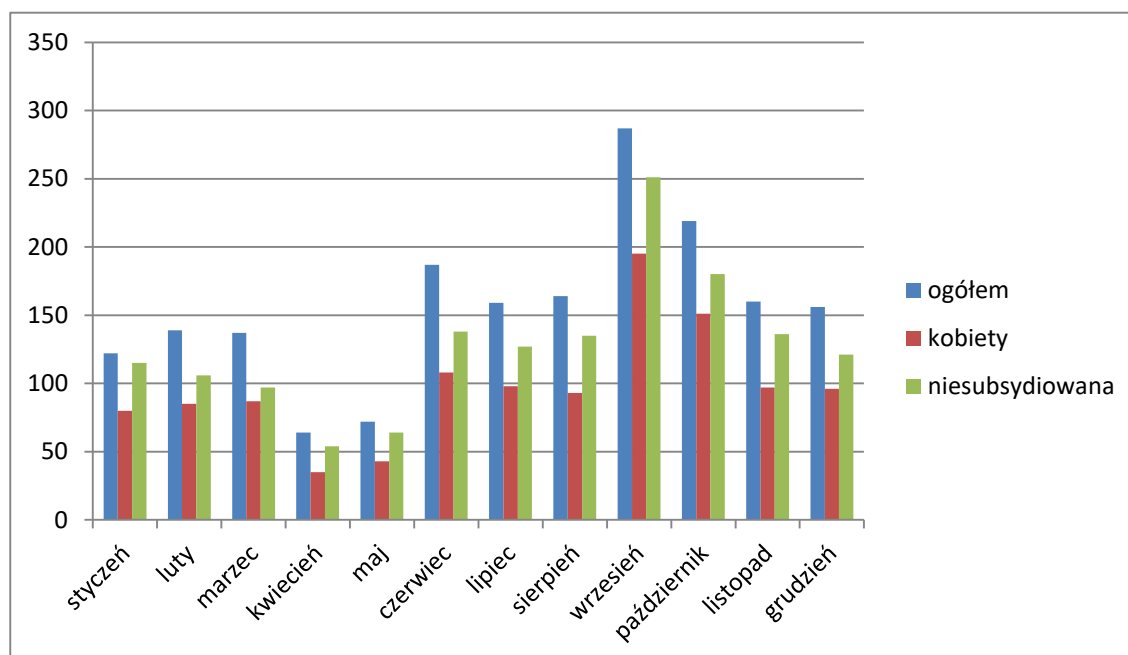
Warto również wskazać, że wzrost liczby bezrobotnych nie był spowodowany tylko obawą pracodawców przed zatrudnianiem (nie odnotowano w tym okresie – ani też w późniejszym fali zwolnień na masową skalę) ale też ograniczeniami sanitarnymi w pracy urzędu. Mniejsza liczba ofert pracy, ale też znaczące ograniczenie wizyt osobistych w urzędzie spowodowały niższy niż zazwyczaj spadek liczby osób bezrobotnych niepotwierdzających gotowości do podjęcia pracy (niestawienie w terminie, zgłoszenia braku gotowości do podjęcia pracy i inne – poza podjęciem pracy). Najbardziej widoczne to było w kwietniu i maju, kiedy to urząd nie tylko pracował w ścisłym reżimie sanitarnym ale i obawa przed zakażeniem była bardzo wysoka, ponieważ wszyscy dopiero się oswajali z tematem koronawirusa. W kolejnych miesiącach urząd wrócił do normalnego trybu pracy, co natychmiast widać było w statystykach.

Bezrobotni wyrejestrowani z powodu niestawienia i rezygnacji (wykres i tabela):



	Niestawienie w wyznaczonym terminie	Rezygnacja z pośrednictwa urzędu	Razem
styczeń	42	26	68
luty	53	18	71
marzec	37	10	47
kwiecień	0	3	3
maj	2	11	13
czerwiec	15	19	34
lipiec	85	26	111
sierpień	64	25	89
wrzesień	78	26	104
październik	74	15	89
listopad	45	11	56
grudzień	36	16	52

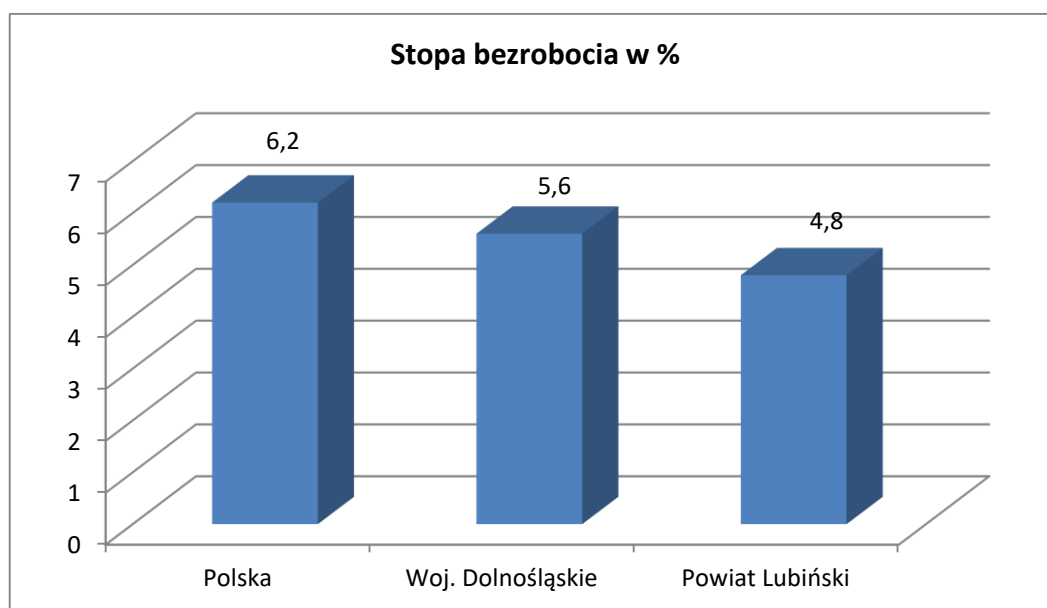
Podjęcia pracy w 2020 roku (tabela i wykres):



	ogółem	kobiety	niesubsydiowana
styczeń	122	80 – 65,6%	115
luty	139	85 – 61,1%	106
marzec	137	87 – 63,5%	97
kwiecień	64	35 – 54,7%	54
maj	72	43 – 59,7%	64
czerwiec	187	108 – 57,7%	138
lipiec	159	98 – 61,6%	127
sierpień	164	93 – 56,7%	135
wrzesień	287	195 – 67,9%	251
październik	219	151 – 68,9%	180
listopad	160	97 – 60,6%	136
grudzień	156	96 – 61,5%	121

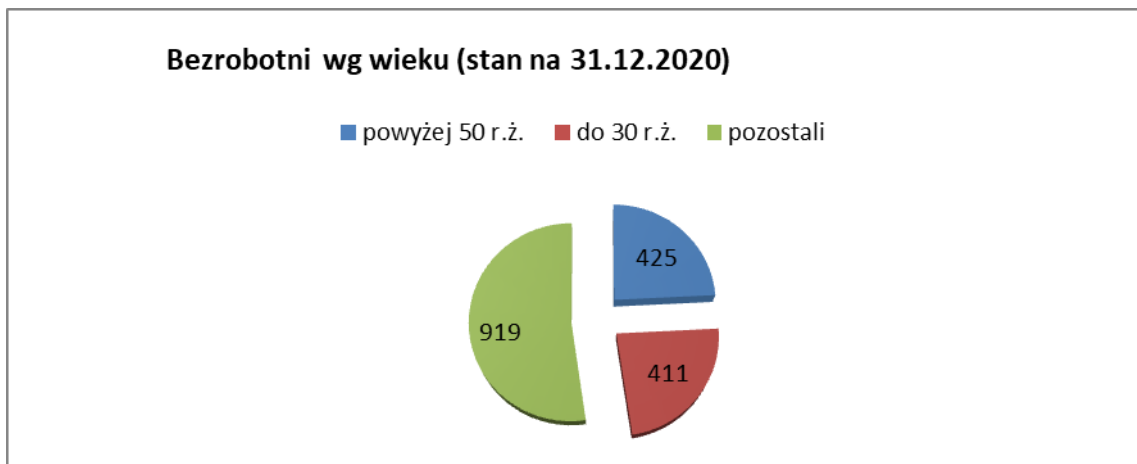
Kiedy w marcu w Polsce odnotowano pierwszy przypadek COVID-19, a następnie zaczęto wprowadzać kolejne obostrzenia sanitarne (w tym zamykanie lub ograniczanie działalności niektórych branż, takich jak handel, usługi fryzjerskie, kosmetyczne, kulturalne, itp.) w II kwartale w pierwszych dwóch miesiącach, tj. kwietniu i maju znacząco spadła ilość podjęć pracy. Strach i niepewność spowodowały, że firmy – niepewne swojej przyszłości w znakomitej większości wstrzymały się z zatrudnianiem pracowników. Okres wakacji i – stosunkowo niska liczba zakażeń w tym okresie – rozbudziły nadzieję, że pandemia mocno osłabła, czego następstwem było luzowanie obostrzeń przez rząd. W statystykach urzędu niemal natychmiast widać to było w ilości osób podejmujących pracę po wakacjach. Najwyższa liczba podjęć pracy przypadła właśnie na okres powakacyjny, tj. wrzesień i październik.

Przez cały 2020 rok powiat lubiński plasował się na trzecim lub czwartym miejscu w województwie wśród powiatów o najniższej stopie bezrobocia. Poniżej tabela przedstawiająca stopę bezrobocia w % wg stanu na koniec grudnia 2020 roku:

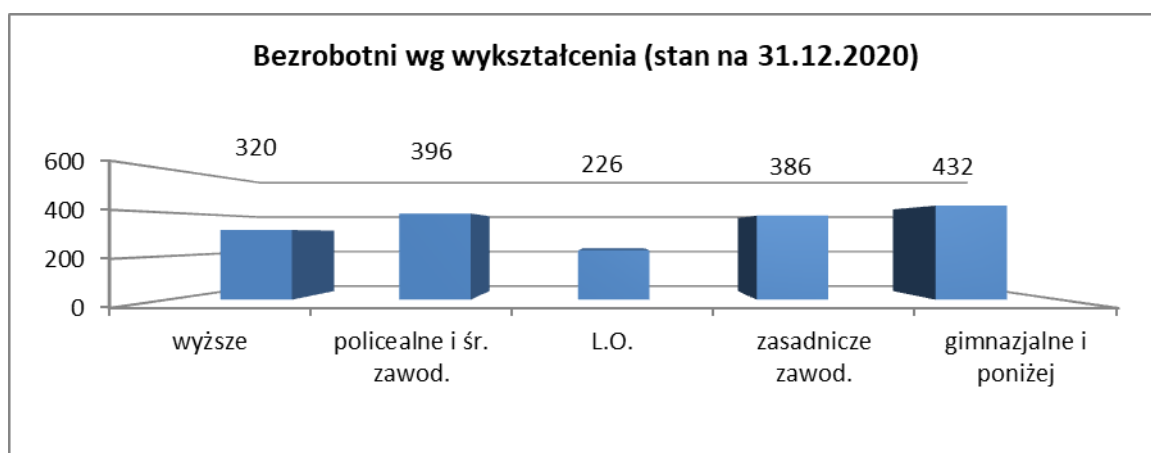


Stabilna – pomimo panującej pandemii – sytuacja gospodarcza spowodowała spadek zainteresowania osób bezrobotnych stażami, jako formami niespełniającymi ich oczekiwań pod względem ekonomicznym (stypendium stażowe wynosi średnio ok. 1000 zł.). W związku z tym pracodawcy zostali poniekąd zmuszeni do korzystania z innych form wsparcia (głównie dofinansowaniem wynagrodzenia – prace interwencyjne, zatrudnianie osób po 50 roku życia itd.), które to formy są o wiele korzystniejsze z punktu widzenia skierowanych osób bezrobotnych. Wzrosło również zainteresowanie refundacją kosztów utworzenia lub doposażenia stanowiska pracy.

Niezwykle istotną sprawą w możliwościach ograniczania bezrobocia jest jego struktura, którą określa się według różnych kryteriów, wśród których najważniejszy jest wiek i poziom wykształcenia. Czynniki te jako jedne z najważniejszych w kolejnych latach nie ulegają zmianie. W zupełnie innej sytuacji są młodzi ludzie, którzy ukończyli szkołę i nie mogą znaleźć pracy, niż osoby starsze (po 50 roku życia), które ją utraciły. Są to osoby w grupach wiekowych, którym najtrudniej odnaleźć się na rynku pracy. Z tego też względu do nich głównie skierowane są programy rynku pracy finansowane zarówno ze środków Europejskiego Funduszu Społecznego (EFS), jak i ze środków Funduszu Pracy (FP) udostępnionych na ten cel z Rezerwy Ministra Rozwoju, Pracy i Technologii.



Na strukturę bezrobocia wpływ ma poziom wykształcenia zarejestrowanych bezrobotnych.



Istotnym, z punktu widzenia aktywności osoby bezrobotnej jest czas pozostawiania bez pracy. Na koniec 2020 roku 37,6% ogółu zarejestrowanych, czyli 660, to osoby długotrwale bezrobotne, pozostające w ewidencji tutejszego urzędu dłużej niż rok. Na szczęście – odsetek takich osób w stosunku do ogółu zarejestrowanych w rejestrach urzędu ulega zmniejszeniu – na koniec 2019 roku stanowił on 39,8% i była to liczba 587 osób. Ta kategoria bezrobotnych stanowi grupę w szczególności zagrożoną wykluczeniem społecznym. Po analizie danych można stwierdzić, że zarejestrowani powyżej 12 miesięcy to przede wszystkim osoby legitymujące się niskim poziomem wykształcenia oraz krótkim lub całkowitym brakiem stażu pracy oraz – co niestety często się zdarza – niezainteresowanych podjęciem pracy, a jedynie składką zdrowotną.

Na dzień 31.12.2020 r. w urzędzie pracy zarejestrowanych było 1755 osób bezrobotnych, w tym 398 osób posiadało prawo do zasiłku, a więc 22,7%. Mimo pandemii dobra koniunktura na rynku pracy spowodowała, że odsetek osób uprawnionych do zasiłku wzrósł. W 2019 r. wynosił on 20,8%. Kobiety stanowiły 66,2% ogółu zarejestrowanych. Powyższe dane nie oznaczają jednak, że brak jest bezrobotnych aktywnie poszukujących pracy. W 2020 roku pracę podjęły 1879 osoby. Od kilku lat liczba osób wyrejestrowywanych z urzędu z powodu podjęcia pracy utrzymuje się na zbliżonym poziomie. Wbrew obiegowym opiniom, że w Lubinie brakuje miejsc pracy dla kobiet, to ponad połowę spośród osób podejmujących pracę w 2020 roku stanowiły właśnie panie – 1175 (62,5%).

Z analizy przedstawionych danych można zaobserwować, że liczba osób zarejestrowanych na koniec 2020 roku była wyższa od liczby osób zarejestrowanych na koniec 2019 roku o 280, natomiast liczba osób podejmujących pracę w 2020 roku w stosunku do liczby osób podejmujących pracę w 2019 roku jest niższa o 105. Dane te wskazują, że pomimo trudności, z jakimi borykają się przedsiębiorcy w dobie walki z pandemią i ograniczeniami działań biznesowych w powiecie lubińskim nie miały one większego wpływu na sytuację osób bezrobotnych. Nie zmienia to faktu, że Powiatowy Urząd Pracy dokłada wszelkich starań mających na celu poprawę sytuacji zarówno osób poszukujących pracy, jak i przedsiębiorców współpracujących z urzędem.

II. Usługi rynku pracy

Podstawowymi usługami rynku pracy są:

1. pośrednictwo pracy,
2. poradnictwo zawodowe,
3. organizacja szkoleń.

Ad. 1 Pośrednictwo pracy

Pośrednictwo pracy polega m.in. na:

- udzielaniu pomocy bezrobotnym i poszukującym pracy w uzyskaniu odpowiedniego zatrudnienia oraz pracodawcom w pozyskaniu pracowników o poszukiwanych kwalifikacjach zawodowych,
- pozyskiwaniu ofert pracy,
- upowszechnianiu ofert pracy,
- udzielaniu pracodawcy informacji o kandydatach do pracy, w związku ze zgłoszoną ofertą pracy,
- organizowaniu kontaktów bezrobotnych z pracodawcami (m.in. giełdy pracy, targi pracy)

Analizując posiadane dane należy stwierdzić, że najliczniejszymi grupami zawodowymi, które rejestrowały się w urzędzie w 2020 r. były:

- sprzedawcy - 390,
- pomocniczy robotnicy budowlani – 71,
- doradcy klienta - 67,
- magazynierzy- 62,
- pozostali pracownicy obsługi biurowej – 61,
- operatorzy zautomatyzowanej linii produkcyjnej – 50,
- szwaczki maszynowe- 45,
- technicy ekonomiści- 44,
- fryzjerzy- 43,
- ślusarze – 41,
- specjaliści ds. administracji publicznej – 40,
- sprzątaczk biurowe - 37,
- kucharze- 37,
- bez zawodu 352 osoby.

W 2020 r. do lubińskiego urzędu zgłoszono 4.337 wolnych miejsc pracy, w tym 98 dla osób z niepełnosprawnością. W porównaniu do 2019 r. liczba zmniejszyła się o 307 miejsc,

co w dobie pandemii COVID-19 jest bardzo niewielkim spadkiem. Informację o ofertach przedstawiano na tablicy ogłoszeń, stanowiskach pośredników pracy, systemie do multimedialnej prezentacji ofert w urzędzie pracy, ogólnopolskiej stronie internetowej z ofertami pracy, stronie internetowej urzędu, w lokalnej prasie i na lokalnych stronach internetowych. Najwięcej ofert pracy zostało zgłoszonych w zawodach:

- policjant – 510 miejsc – pracodawca składał w ciągu roku oferty pracy na 30 wolnych miejsc na stanowisku kursanta/policjanta, które ponawiał co miesiąc, gdyż nie mógł ich w pełni zrealizować,
- ślusarz – 286 miejsc, wymagane doświadczenie w zawodzie, ale też zdarzały się oferty z możliwością przyuczenia do zawodu dla osób posiadających wykształcenie mechaniczne,
- pracownicy wykonujący prace proste – 206 miejsc – prace fizyczne na magazynie lub w tartaku, nie było wymagań,
- magazynier – 201 miejsc, wymagane uprawnienia do obsługi wózków widłowych, w niektórych ofertach również prawo jazdy kat. B, sprawność fizyczna,
- spawacz - 132 miejsca pracy, wymagane było doświadczenie w zawodzie, przede wszystkim uprawnienia do spawania elektryczno- gazowego, ale również MIG, MAG, spawanie blach i rur 111, 135, 311,
- sprzedawca - 123 miejsca, w większości ofert wymagane doświadczenie było mile widziane, przeważały oferty w branży spożywczej,
- pomocniczy pracownik budowlany – 116 miejsc, w większości ofert wymagane było doświadczenie w pracach budowlanych, sporadycznie prawo jazdy kat. B,
- operator zautomatyzowanej linii produkcyjnej – 115 miejsc, wymagana przede wszystkim gotowość do pracy w systemie trzyzmianowym,
- pomoc kuchenna – 107 miejsc, najczęściej wymagana chęć do pracy, niewielkie doświadczenie w gastronomii,
- murarz – 98 miejsc, wymagane doświadczenie w zawodzie,
- elektryk instalacji elektrycznej – 84 miejsc, wykształcenie kierunkowe, doświadczenie w zawodzie, uprawnienia SEP do 1 kV,
- brukarz - 75 miejsc, mile widziane doświadczenie,
- robotnik gospodarczy - 74 miejsca, w niektórych ofertach wymagana sprawność fizyczna, część ofert przeznaczona była dla osób niepełnosprawnych,
- operator maszyn i urządzeń do przeróbki rud – 72 miejsca,
- wymagane doświadczenie w zawodzie, uprawnienia operatora ładowarek jednonaczyniowych klasy III, uprawnienia operatora przenośników taśmowych i młota do rozbijania brył skalnych,
- sprzątaczką - 69 miejsc, część ofert przeznaczona była dla osób ze stopniem niepełnosprawności,
- pozostali operatorzy maszyn i urządzeń produkcyjnych – 60 miejsc,
- kierowca samochodu dostawczego – 58 miejsc, wymagane prawo jazdy kat. B,
- technik prac biurowych - 57 miejsc, w zdecydowanej większości były to staże,
- elektryk – 54 miejsca, wymagane doświadczenie w zawodzie, uprawnienia SEP do 1kV,
- technolog robót wykończeniowych w budownictwie – 46 miejsc, doświadczenie w zawodzie.

Rok 2020 z uwagi na sytuację epidemiologiczną był rokiem specyficznym, co również ma odzwierciedlenie na rynku pracy. Liczba zgłaszanych miejsc pracy zależna była przede wszystkim

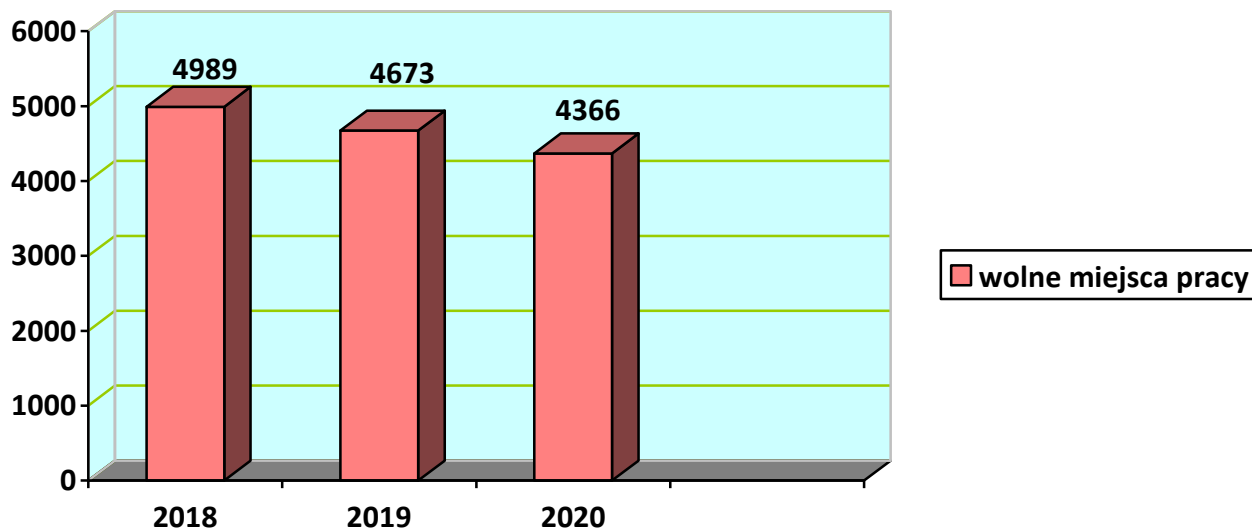
od decyzji rządu, od lockdownu, ograniczeń czy zakazu prowadzenia działalności gospodarczej w poszczególnych branżach. Najgorsza sytuacja pod względem zgłaszanych miejsc pracy miała miejsce wiosną i pod koniec 2020 r. W miesiącu kwietniu do urzędu zgłoszonych było 165 miejsc pracy, później nastąpiła tendencja wzrostowa, a w listopadzie ponownie spadek. Na dzień 29 grudnia 2020 r. było tylko 79 wolnych miejsc pracy. Pracodawcy w tym trudnym czasie próbowali przede wszystkim utrzymać dotychczasowe miejsca pracy, ochronić swoich pracowników przed zwolnieniami a firmy przed bankructwem, oraz korzystali z Tarcz Antykryzysowych rządu w ramach COVID-19.

Wynagrodzenie w proponowanych ofertach pracy było niższe w porównaniu do 2019 r., chociaż również zróżnicowane i zależne od stanowiska, uprawnień kandydata, doświadczenia zawodowego. W przypadku prac prostych pracodawcy oferowali wynagrodzenie na poziomie najniższej płacy minimalnej tj. 2.600,00 zł brutto miesięcznie, oczekując przede wszystkim chęci do pracy. Natomiast poszukując pracowników wykwalifikowanych, specjalistów w danej dziedzinie wymagane było doświadczenie w zawodzie, uprawnienia, umiejętności, znajomość konkretnej branży, wysokość wynagrodzenia zbliżona była do krajowego przeciętnego wynagrodzenia tj. 5.000,00 zł brutto miesięcznie. Zdarzały się jednak i takie oferty, w przypadku zawodów deficytowych, gdzie wynagrodzenie wynosiło ponad 10.000 zł brutto miesięcznie (dotyczy kierowców samochodów ciężarowych w transporcie międzynarodowym).

Z uwagi na fakt, iż na rynku pracy popyt na pracę w określonych branżach jest duży, natomiast podaż niska, coraz więcej pracodawców gotowych było przeszkolić przyszłych pracowników, w celu uzyskania przez nich odpowiednich kwalifikacji zawodowych. Pracodawcy chcą przyuczyć do nowego zawodu i wymagają jedynie od kandydatów chęci do pracy.

W większości oferty pochodziły od mikro przedsiębiorców zatrudniających od 1 do 9 osób, jak i małych firm, zatrudniających od 10 do 49 pracowników.

Porównanie liczbowe wolnych miejsc pracy w latach 2018 – 2020



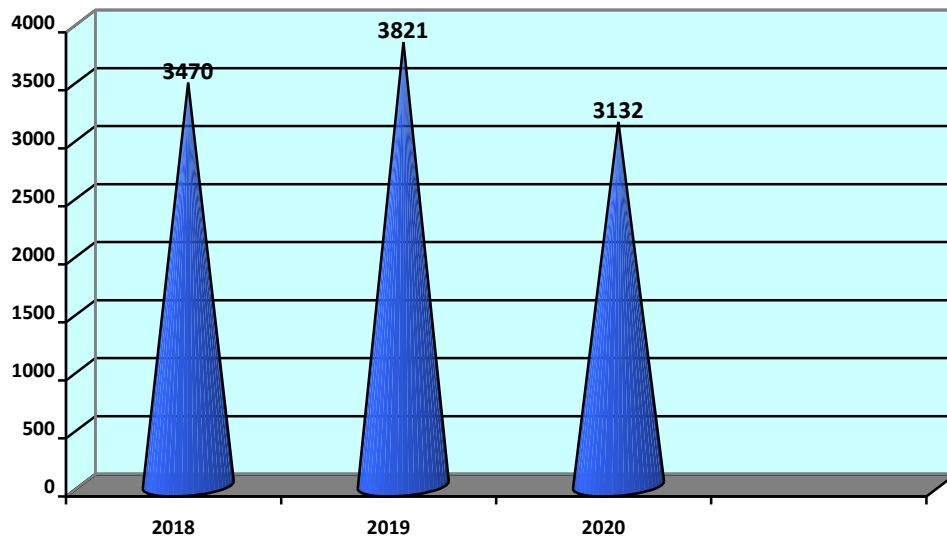
Wszystkim zarejestrowanym osobom bezrobotnym sporządzany jest Indywidualny Plan Działania (IPD). IPD przygotowywany jest przez doradcę klienta przy współudziale osoby bezrobotnej i zawiera w szczególności: określony przez bezrobotnego cel zawodowy tj. podjęcie pracy w zawodzie zgodnym z jego kwalifikacjami, umiejętnościami lub doświadczeniem, działania możliwe do zastosowania przez urząd w ramach pomocy określonej w ustawie np. staż,

prace interwencyjne, dotacje na rozpoczęcie działalności gospodarczej itd., działania planowane do samodzielnej realizacji z podaniem terminu realizacji np. podniesienie/ uzupełnienie kwalifikacji, sporządzenie dokumentów aplikacyjnych, samodzielne poszukiwanie pracy.

Spśród zarejestrowanych osób bezrobotnych osoby długotrwale bezrobotne to - prawie 38,0 % całości osób bezrobotnych tj. 660 osób. Znaczną grupę stanowią osoby mieszkające na terenach wiejskich (555 osób) i każdą próbę aktywizacji negują, zasłaniając się brakiem dojazdu. Ponadto w ewidencji osób bezrobotnych i poszukujących pracy istotną grupę stanowią osoby do 30 r. ż. (411 osób), osoby po 50 r. ż. (425 osób). Inną ważną grupą są osoby posiadające wykształcenie zawodowe z wieloletnią przerwą w wykonywaniu zawodu, nie posiadające znajomości obsługi obecnie stosowanych materiałów i narzędzi oraz wykorzystywanych w pracy maszyn i urządzeń. Jednocześnie należy zauważyć, że firmy zgłaszające oferty pracy oczekują zarówno posiadania doświadczenia zawodowego i umiejętności niezbędnych do wykonywania konkretnej pracy na określonym stanowisku, jak również zwracają uwagę na odpowiednie predyspozycje psychofizyczne. Najtrudniej znaleźć pracowników w zawodach, gdzie pożądana jest umiejętność obsługi, montażu i naprawy urządzeń technicznych, planowania i organizacji pracy własnej, sprawności psychofizycznej i psychomotorycznej, wyszukiwania informacji, analizy i wyciągania wniosków. Bezrobocie w powiecie lubińskim jest na niskim poziomie, przybywa miejsc pracy i dlatego też pracodawcy dostrzegają, iż występuje znaczny deficyt pracowników i zgłaszają również oferty bez konkretnych wymagań. Uwarunkowania demograficzne i postępujący proces starzenia się społeczeństwa, a także zmiany zachodzące na rynku pracy i stopniowe przechodzenie z nadpodaży siły roboczej do deficytu rąk do pracy spowodowały że rynek pracodawcy przekształcił się w rynek pracownika. Sytuacja taka oznacza, że coraz mniej ludzi będzie zabiegało o pracę, a coraz częściej to firmy muszą przekonać potencjalnych pracowników, by właśnie u nich podjąć zatrudnienie. W przypadku niektórych stanowisk, mamy do czynienia ze wzrostem płac. Pracodawcy ubiegać się będą przede wszystkim o wykształconych, wykwalifikowanych pracowników, najczęściej z sektora informatyki, nauk technicznych, ekonomii, zarządzania i zdrowia. Problemy ze znalezieniem fachowców to również efekt strukturalnego niedopasowania, tzn. chętnych do pracy jest wielu, ale ich kwalifikacje rzadko odpowiadają potrzebom pracodawcy. Pracodawcom coraz trudniej jest zapełnić wakaty w swoich firmach, zwłaszcza na stanowiskach wymagających określonych kwalifikacji czy doświadczenia.

Brak kandydatów na rynku krajowym, czy lokalnym spowodował, iż zaistniała konieczność zatrudniania osób z Ukrainy, Białorusi i innych krajów do prac prostych. Obcokrajowcami obsadzone są stanowiska w branży transportowej, budowlanej, gastronomicznej, rolniczej, o czym świadczyć może gwałtowny wzrost liczby oświadczeń o zamiarze powierzenia wykonywania pracy. Tutejszy urząd w ubiegłym roku zarejestrował 312 zezwoleń na pracę sezonową i tutaj obserwujemy duży wzrost w stosunku do ubiegłego roku – 39 wniosków. Natomiast zarejestrowano 3.132 oświadczeń o powierzeniu wykonywania pracy cudzoziemcowi, gdzie w 2019 roku było ich 3.821.

Porównanie liczbowe wydanych oświadczeń dla cudzoziemców w latach 2018 - 2020



W 2020 r. pośrednicy pracy - doradcy klienta instytucjonalnego nawiązali kontakt ze 135 nowymi pracodawcami. Większość nowo nawiązanych kontaktów zainicjowali sami pracodawcy (głównie małe i średnie firmy zatrudniające do 20 osób, w branży handlowej, gastronomicznej, finansowej lub usługowej). Stale z urzędem w tym okresie współpracowało około 200 pracodawców.

Zorganizowano 2 giełdy pracy na 11 wolnych miejsc pracy. Na rozmowy skierowano 4 osoby, nikt nie został zatrudniony. Niewielka liczba zorganizowanych giełd pracy oraz mała liczba skierowanych osób wynikała z sytuacji panującej w kraju – ogłoszenie pandemii COVID-19.

W ramach pośrednictwa pracy w sieci EURES informowano o ofertach pracy za granicą. Urząd w 2020 r. dysponował 1.524 takimi miejscami pracy. W porównaniu do 2019 r. nastąpił spadek o 1.946 miejsc.

Powiatowy Urząd Pracy w Lubinie na bieżąco jest informowany przez pracodawców o zamiarze przeprowadzenia zwolnień grupowych i zwolnień monitorowanych. Uzyskane informacje, raz w miesiącu przekazywane są do Dolnośląskiego Wojewódzkiego Urzędu we Wrocławiu. W 2020 roku 6 zakładów pracy zgłosiły zamiar przeprowadzenia zwolnień grupowych pracowników z terenu działania PUP w Lubinie:

- Royal Europa Sp. z o.o. - zamiar zwolnienia 28 pracowników – zarejestrowały się 3 osoby (2 osoby podjęły pracę, 1 rozpoczęła własną działalność gospodarczą),
- Zjednoczone Przedsiębiorstwo Rozrywkowe S.A. Salon Gier - zamiar zwolnienia 27 pracowników – zarejestrowała się 1 osoba, która podjęła pracę. Przedsiębiorstwo zgłosiło chęć skorzystania z pomocy urzędu dla pracowników. Urząd, zgodnie z ustawą takową pomoc zaproponował ale firma nie podjęła współpracy.
- Spółka „Elektrobudowa” S.A. w upadłości - zamiar zwolnienia 1 pracownika – osoba nie zarejestrowała się,
- Auchan Polska Sp. z o.o. - zamiar zwolnienia 163 pracowników – zarejestrowało się 69 osób, w tym: 40 osób podjęło pracę, 9 osób przeszło na świadczenia przedemerytalne, 1 osoba otrzymała emeryturę, 1 osoba otrzymała dotację na rozpoczęcie działalności gospodarczej, 18 osób nadal pozostaje w ewidencji osób bezrobotnych (rejestracja tych osób to listopad/grudzień ub. r., pośrednicy pracy wydają skierowania do pracy, proponują poradnictwo zawodowe pod kątem nauki umiejętności poszukiwania pracy),

- „Gao” Sp. z o.o. - zamiar zwolnienia 5 pracowników – nie zarejestrowała się żadna osoba,
- „Lubinex” Sp. z o.o. – zamiar zwolnienia 139 pracowników – zarejestrowało się 82 osoby, w tym: 32 osoby podjęły pracę (4 osoby skorzystały ze wsparcia urzędu – 1 praca interwencyjna, 3 doposażenia stanowiska pracy), 22 osoby przeszły na świadczenia przedemerytalne, 1 osoba rozpoczęła działalność gospodarczą, 1 osoba otrzymała rentę i 1 emeryturę, 5 osób zostało wyłączonych z ewidencji PUP (za niestawiennictwo, lub na wniosek osoby bezrobotnej), 20 osób nadal pozostaje w ewidencji osób bezrobotnych (w początkowym okresie pandemii pośrednicy utrzymywali kontakt telefoniczny i przekazywali informację o ofertach pracy, obecnie podczas wizyt wydawane są skierowania. W większości są to osoby po 50 roku życia, posiadające różne schorzenia i aktywizacja jest utrudniona, kilka pań oczekuje na świadczenie przedemerytalne).

Ad.2 Poradnictwo zawodowe

W ramach tej usługi zrealizowane zostały następujące działania:

- 1) **porada indywidualna**, w trakcie której doradca zawodowy spotyka się z klientem na zasadzie „twarzą w twarz”, stosując różne techniki, metody rozmowy indywidualnej w trakcie której osoba informuje o potrzebie pomocy w celu rozwiązania jej problemu zawodowego (problem zawodowy dotyczyć może wyboru lub zmiany zawodu, uzupełnienia lub zmiany kwalifikacji zawodowych, wyboru kierunku kształcenia lub szkolenia, planowania rozwoju zawodowego, wyboru miejsca pracy lub wyboru innej formy pomocy). Porada indywidualna obejmuje m.in.: analizę sytuacji osoby z uwzględnieniem jej zainteresowań, predyspozycji i kompetencji oraz uwarunkowań zdrowotnych, społecznych i ekonomicznych; analizę możliwości i wybór odpowiedniego sposobu rozwiązania problemu zawodowego; ustalenie potrzeby przeprowadzenia specjalistycznych badań lekarskich i psychologicznych. Ponadto w ramach porady indywidualnej doradca zawodowy, za zgodą osoby bezrobotnej przeprowadza testy komputerowe: Kwestionariusz Zainteresowań Zawodowych i/lub Narzędzie do Badania Kompetencji.
- 2) **porada grupowa**, gdzie doradca spotyka się z grupą klientów o zbliżonym problemie doradczym i porównywalnych deficytach informacyjnych. Porada grupowa jest prowadzona w formie warsztatów. Porady grupowe oparte są na autorskich programach, opracowanych przez doradców i zgromadzonych w tzw. Banku programów obowiązującym w urzędzie pracy. Tematy porad grupowych to: „Mój potencjał zawodowy”, „Rozmowa kwalifikacyjna”, „Dokumenty aplikacyjne”, „Stres i sposoby jego odreagowania”, „Rozpoczynam działalność gospodarczą”, „Autoprezentacja”, „Moja aktywna postawa na rynku pracy”, „Motywacja w procesie poszukiwania pracy”.
- 3) **3-tygodniowe szkolenie z zakresu nauki umiejętności poszukiwania pracy** prowadzone przez doradców zawodowych urzędu a mających uprawnienia do prowadzenia warsztatów. W 2020 r. w/w szkolenie nie odbyło się ze względu na panującą pandemię COVID-19.
- 4) **pomoc pracodawcy krajowemu w:**
 - a) doborze kandydatów na stanowisko zgłoszone w krajowej ofercie pracy spośród osób zarejestrowanych,
 - b) rozwoju zawodowym pracodawcy lub jego pracowników w formie porady indywidualnej,
- 5) **informację indywidualną,**

6) informację grupową dotyczącą usług i instrumentów rynku pracy.

W urzędzie funkcjonuje Sala Informacji Zawodowej, udostępniana osobom bezrobotnym i poszukującym pracy, którzy mogą skorzystać ze stanowisk komputerowych, kserokopiarki i drukarki. Doradca obecny na sali pomaga w napisaniu dokumentów aplikacyjnych, wydrukowaniu lub wysłaniu internetowo. W 2020 r. dostępność SIZ została ograniczona ze względu na panujący reżim sanitarny.

Doradcy zawodowi uczestniczą w giełdach pracy organizowanych przez urząd dla pracodawców i osób bezrobotnych, służąc pomocą w procesie rekrutacji.

W 2020 roku w ramach usługi poradnictwa zawodowego udzielono 629 porad i informacji zawodowych, w tym:

- 1) porada indywidualna - 405 osób ,
- 2) porada grupowa - 10 porad grupowych dla 59 osób,
- 3) indywidualna informacja zawodowa - 95 osób,
- 4) grupowa informacja zawodowa - 5 grup - 56 osób.
- 5) badania:
 - Kwestionariuszem Zainteresowań Zawodowych - 3 osoby
 - Narzędziem do Badania Kompetencji – 11 osób.

Obserwuje się, iż coraz więcej osób i to w każdym wieku, potrzebuje informacji i porad niezbędnych do planowania i zrealizowania kariery. Wychodząc naprzeciw zapotrzebowaniu doradczyni zawodowa wspólnie z przedstawicielami Urzędu Skarbowego i Zakładu Ubezpieczeń Społecznych przeprowadziła warsztaty „Rozpocynam działalność gospodarczą”, które były przeznaczone dla osób zamierzających rozpocząć własną działalność gospodarczą. Doradcy zawodowi angażują się w różne formy wsparcia z zakresu poradnictwa zawodowego nie wynikające z ustawy, m.in. spotkania z młodzieżą szkół średnich, w tym: w Zespole Szkół i Placówek Oświatowych, gdzie przeprowadzono warsztaty dotyczące lokalnego rynku pracy. Liczba porad grupowych i innych działań w stosunku do 2019 r. jest mniejsza, a spowodowane jest to ogłoszeniem pandemii COVID-19, której zasady sanitarne uniemożliwiają prowadzenie poradnictwa grupowego.

Pracownicy urzędu aktywnie organizują różnorodne działania, które mają na celu m.in. informowanie i pomaganie pracodawcom i pracownikom:

- w styczniu wspólnie ze Związkiem Pracodawców Polska Miedź S.A. zorganizowaliśmy konferencję poświęconą Krajowemu Funduszowi Szkoleniowemu oraz instrumentom rynku pracy,
- w lutym ub. r. ze względu na duże zainteresowanie, w Sali Informacji Zawodowej urzędu zostało zorganizowane spotkanie z pracodawcami dotyczące Krajowego Funduszu Szkoleniowego i pozyskiwania funduszy unijnych,
- we wrześniu zorganizowaliśmy Mini Targi Pracy dla pracowników Auchan Polska Sp. z o.o. objętych zamiarem zwolnienia grupowego,
- we wrześniu zorganizowaliśmy badanie rynku pracy „Barometr zawodów”, przy współpracy z koordynatorem wojewódzkim. Uczestnicy badania klasyfikują zawody w trzy grupy: zawody deficytowe, zrównoważone i nadwyżkowe,
- w listopadzie uczestniczyliśmy w wydarzeniu o zasięgu europejskim tj. Europejskie Dni Pracodawców. Ze względu na panującą pandemię po raz pierwszy zorganizowano spotkania z pracodawcami on-line, podczas których pracodawcy mogli dowiedzieć się

o różnych formach wsparcia oferowanych przez urząd. Dodatkowo przeprowadziliśmy wśród pracodawców ankietę dotyczącą zapotrzebowania na zawody i szkolenia.

Ad. 3 Organizacja szkoleń

Urząd organizuje szkolenia dla osób bezrobotnych w celu podniesienia kwalifikacji zawodowych, a które zwiększą szansę na podjęcie zatrudnienia, w szczególności w przypadku:

- braku kwalifikacji zawodowych,
- konieczności zmiany lub uzupełnienia kwalifikacji,
- utraty zdolności do wykonywania pracy w dotychczasowym zawodzie,
- braku umiejętności aktywnego poszukiwania pracy.

Szkolenia finansowane są na wniosek osoby bezrobotnej (tzw. szkolenia wskazane) stricte pod potrzeby pracodawcy, szkolenia grupowe na podstawie dokonywanej corocznie *Analizy potrzeb szkoleniowych* oraz finansowanie kosztów egzaminów umożliwiających uzyskanie uprawnień zawodowych lub uzyskania licencji niezbędnych do wykonywania zawodu.

Zorganizowano szkolenia i kursy zawodowe pozwalające na uzyskanie nowych kwalifikacji zawodowych. Ogółem w 2020 r. szkolenia ukończyło 25 osób, w tym:

- wskazane szkolenia indywidualne - 15 osób,
- szkolenia grupowe – 10 osób (ABC Przedsiębiorczości),

Największym zainteresowaniem cieszyły się szkolenia, będące odpowiedzią na zapotrzebowanie na pracowników lokalnego rynku pracy:

- prawa jazdy kat. D wraz z kwalifikacją wstępną przyspieszoną do kat. D,
- prawa jazdy kat. C wraz z kwalifikacją wstępną przyspieszoną do kat. C oraz prawo jazdy kat. C+E,
- kurs florystyczny,
- operator koparko-ładowarki.

Zaobserwowaliśmy duże zainteresowanie pracodawców innymi niż dotychczas formami pomocy. Pracodawcy bardzo chętnie korzystali z możliwości finansowania szkoleń w ramach **Krajowego Funduszu Szkoleniowego**. Celem utworzonego w 2014 r. KFS jest zapobieganie utracie zatrudnienia przez osoby pracujące z powodu braku odpowiednich kompetencji. Każdego roku ogłaszane są przez Ministerstwo Rozwoju, Pracy i Technologii priorytety, na podstawie których przyznawane są pracodawcom środki KFS.

W 2020 roku urząd pozyskał kwotę 900.000,00 zł na finansowanie szkoleń. W wyniku naboru wniosków o przyznanie środków w ramach KFS wpłynęło 113 wniosków na sumę ponad 1.459.000,00 zł. Pozytywnie zaopiniowano 82 wnioski, negatywnie 21, a 10 pozostało bez rozpatrzenia. Ogółem przeszkolono 480 osób. Pracodawcy korzystali z finansowania szkoleń zawodowych dotyczących głównie branży księgowo – kadrowej, opieki zdrowotnej, usług fryzjerskich oraz kosmetycznych, jak również szkoleń z zakresu prawo jazdy kat C, D oraz E+C.

III. Środki Funduszu Pracy pozyskane na realizację zadań z zakresu aktywizacji lokalnego rynku pracy, wydatki oraz liczba osób zaktywizowanych w 2020 roku

Środki pozyskane na zadania związane z aktywizacją osób bezrobotnych

W 2020 roku Powiatowy Urząd Pracy w Lubinie na zadania związane z realizacją programów na rzecz promocji zatrudnienia, łagodzenia skutków bezrobocia i aktywizacji zawodowej decyzją Ministra Rodziny Pracy i Polityki Społecznej **łącznie** otrzymał kwotę **4.235.776,00 zł**. Na ww. kwotę składają się:

- ✓ środki Funduszu Pracy przyznane w ramach algorytmu – **1.056.800,00 zł**,
- ✓ środki w ramach projektu współfinansowanego z Unii Europejskiej w ramach Programu Operacyjnego Wiedza Edukacja Rozwój dla osób bezrobotnych do 30 roku życia - **1.660.368,00 zł**,
- ✓ środki w ramach projektu współfinansowanego z Unii Europejskiej w ramach Regionalnego Programu Operacyjnego Województwa Dolnośląskiego dla osób bezrobotnych powyżej 30 roku życia – **1.518.608,00 zł**.

PUP w roku 2020 dysponował również środkami na aktywizację osób bezrobotnych dodatkowo pozyskanymi w ramach rezerwy Ministra Rozwoju, Pracy i Technologii dla następujących grup bezrobotnych:

- ✓ którzy utracili źródło zarobkowania po 15 marca 2020r w związku z wystąpieniem pandemii COVID-19 – **488.000,00 zł**
- ✓ mieszkańców terenów wiejskich i miejsko – wiejskich – **594.000,00 zł**.

PUP w Lubinie corocznie realizuje zadania w ramach rehabilitacji zawodowej osób niepełnosprawnych ze środków **Państwowego Funduszu Rehabilitacji Osób Niepełnosprawnych**. Środki na aktywizację osób bezrobotnych i poszukujących pracy PUP otrzymał w kwocie **350.000,00 zł**. W ramach ww. środków Urząd zaplanował zadania związane z aktywizacją zawodową osób niepełnosprawnych poprzez szkolenia zawodowe, staże zawodowe, środki na podjęcie działalności gospodarczej i doposażenia stanowiska pracy. Jednak z uwagi na wystąpienie pandemii COVID-19 osoby niepełnosprawne nie były zainteresowane aktywizacją zawodową. Urząd w 2020 roku przyznał datacje na działalność gospodarczą dla 1 osoby niepełnosprawnej oraz sfinansował utworzenie 5 stanowisk pracy w ramach doposażenia stanowiska pracy. Nie wpłynęły wnioski dot. organizacji stażu ani szkolenia.

Zadaniem realizowanym przez Powiatowe Urzędy Pracy są szkolenia dla pracodawców oraz ich pracowników finansowane z **Krajowego Funduszu Szkoleniowego**. Urząd w styczniu br. otrzymał na ten cel kwotę **900.000,00 zł**. W ramach ww. środków sfinansowano szkolenia dla 480 osób (pracowników i pracodawców).

W 2020 roku Urząd Pracy w Lubinie realizował zadania dot. aktywizacji zawodowej repatriantów zgodnie z ustawą z dnia 9 listopada 2000r. o repatriacji. Na ten cel urząd otrzymał **45.139,00 zł** w ramach rezerwy celowej budżetu państwa „**Pomoc dla repatriantów**”. Ww. środki przeznaczono na kontynuację refundacji kosztów wynagrodzenia oraz składek ZUS 3 repatriantów, które rozpoczęły się w roku poprzednim.

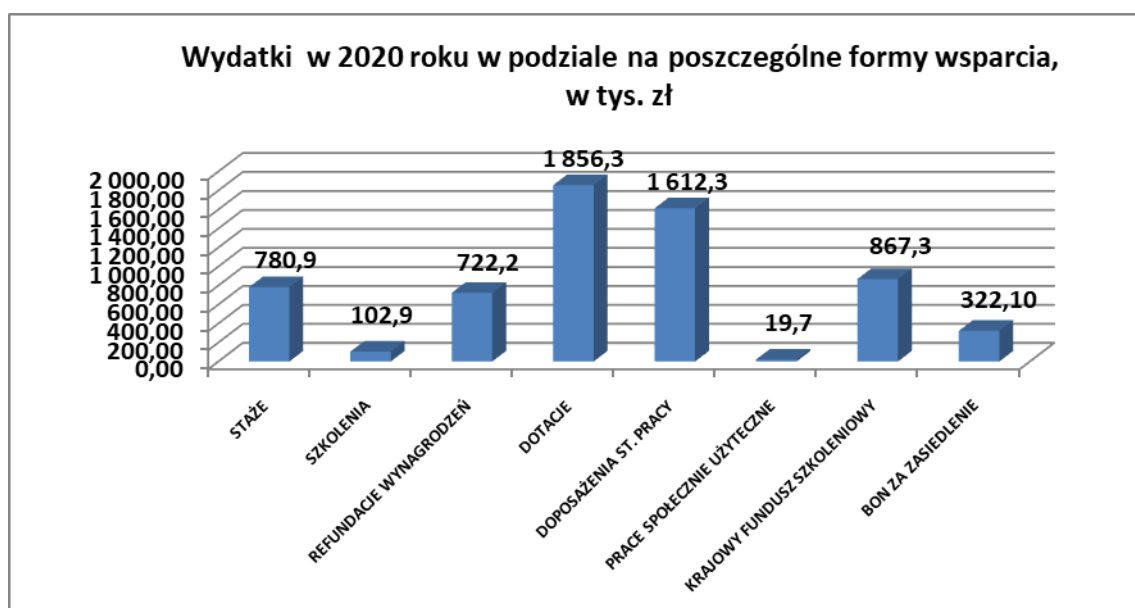
Reasumując, w roku 2020 Powiatowy Urząd Pracy w Lubinie na zadania związane z realizacją programów na rzecz promocji zatrudnienia, łagodzenia skutków bezrobocia i aktywizacji zawodowej łącznie dysponował kwotą **6.612.915,00 zł**.

Wydatki ogółem oraz ich struktura w podziale na formy wsparcia

W okresie od stycznia do grudnia 2020 r. na finansowanie programów na rzecz promocji zatrudnienia, łagodzenia skutków bezrobocia i aktywizacji zawodowej wydatkowano łącznie kwotę **6.283,7 tys. zł** co stanowi 95,0% posiadanych środków.

W rozbiciu na poszczególne zadania PUP w 2020 r. wydatkował następujące kwoty:

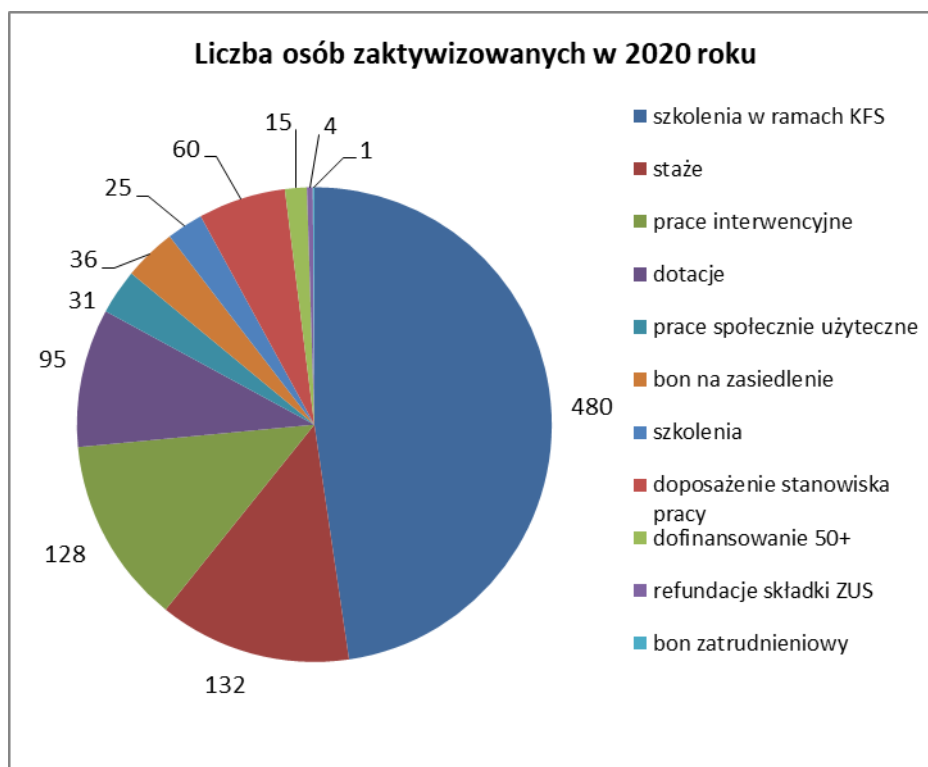
- ✓ staże (w tym bon stażowy) – 780,9 tys. zł,
- ✓ szkolenia (w tym bon szkoleniowy) – 102,9 tys. zł,
- ✓ refundacje wynagrodzeń (osób po 50 roku życia, repatriantów, prace interwencyjne, bon zatrudnieniowy, składki ZUS) – 722,2 tys. zł,
- ✓ dotacje – 1.856,3 tys. zł,
- ✓ doposażenia – 1.612,3 tys. zł,
- ✓ prace społecznie użyteczne (PSU) – 19,7 tys. zł,
- ✓ szkolenia z Krajowego Funduszu Szkoleniowego (KFS) – 867,3 tys. zł,
- ✓ bon na zasiedlenie – 322,1 tys. zł.



Liczba osób zaktywizowanych

W okresie od stycznia do grudnia 2020r. urząd skierował osoby bezrobotne do następujących form wsparcia:

- ✓ szkolenia pracodawców oraz pracowników w ramach Krajowego Funduszu Szkoleniowego (KFS) – 480 osób,
- ✓ staże – 132 osoby (w tym bon stażowy – 4 osoby),
- ✓ prace interwencyjne – 128 osób (w tym 3 repatriantów)
- ✓ dotacje na podjęcie działalności gospodarczej – 95 osób (w tym PFRON – 1 osoba),
- ✓ prace społecznie użyteczne (PSU) – 31 osób,
- ✓ bon na zasiedlenie – 36 osób,
- ✓ wyposażenie i doposażenie stanowiska pracy – 60 stanowisk (w tym PFRON – 5 osób),
- ✓ szkolenia – 25 osób,
- ✓ dofinansowanie wynagrodzenia osób w wieku powyżej 50 roku życia – 15 osób,
- ✓ refundacje składki ZUS – 4 osoby,
- ✓ bon zatrudnieniowy – 1 osoba,



Trwająca w 2020 roku pandemia COVID – 19 oraz wprowadzony lockdown spowodowały mniejsze niż w latach poprzednich zainteresowanie osób bezrobotnych aktywizacją zawodową, natomiast nie wpłynęło to znacząco na pracodawców, w dalszym ciągu chętnie korzystają oni ze wsparcia finansowego oferowanego przez urząd.

Największą grupę osób, które urząd objął swoimi usługami były szkolenia dla pracodawców oraz ich pracowników w ramach Krajowego Funduszu Szkoleniowego - 480 osób. Stanowią oni prawie 50% wszystkich osób, które zostały objęte wsparciem ze środków Funduszu Pracy w 2020 roku. Pracodawcy bardzo chętnie korzystają z możliwości przeszkolenia zarówno siebie jak i swoich pracowników a środki jakimi urząd dysponował w 2020 były większe w stosunku do lat ubiegłych (rok 2020 – 900,0 tys., rok 2019 – 800,0 tys. zł, rok 2018 – 345,3 tys. zł, rok 2017 – 544,0 tys. zł), co pozwoliło na przeszkolenie większego grona osób (rok 2020 – 480 osób, rok 2019- 254 osoby, rok 2018 – 144 osoby, rok 2017 – 189 osób).

Dużym zainteresowaniem wśród pracodawców cieszą się również formy wsparcia polegające na dofinansowaniu do kosztów zatrudnianego pracownika np. prace interwencyjne, dofinansowanie wynagrodzenia osób po 50 roku życia, refundacja składek ZUS, bon zatrudnieniowy - łącznie 148 osób (w 2019 roku – 170 osób, w 2018 roku – 146 osób). Dofinansowanie Urzędu wynosi od 861 zł dla osób młodych w ramach bonu zatrudnieniowego do 1.300 zł dla zatrudnionych powyżej 50 roku życia. Pracodawcy chętnie korzystają również z refundacji kosztów utworzenia stanowiska pracy, w 2020 roku dokonano 60 takich refundacji (w tym 5 dla osób niepełnosprawnych ze środków PFRON). W 2020 roku urząd ze środków Funduszu Pracy refundował kwotę 25,0 tys. zł na jedno stanowisko, natomiast ze środków PFRON - 50,0 tys. zł.

Natomiast bezrobotni bardzo chętnie korzystają ze środków na rozpoczęcie indywidualnej działalności gospodarczej, w 2020 roku takich dotacji przyznano 95. Sprzyjające zakładaniu działalności gospodarczej są preferencyjne składki ZUS dla osób rozpoczynających po raz pierwszy działalność. Osoby te mogą skorzystać z ulgi na start przez pierwsze 6 miesięcy, (gdzie prowadzący działalność opłaca jedynie składkę zdrowotną) a przez kolejne 24 miesiące tzw. „mały ZUS”. W wielu przypadkach dotacja z urzędu pozwala na dofinansowanie działalności już prowadzonej

w szarej strefie. W 2020 roku średnia kwota dotacji ze środków Funduszu Pracy i środków unijnych wynosiła 20,0 tys. zł a ze środków PFRON 40,0 tys. zł.

Mniejszą grupę niż w latach poprzednich urząd skierował na staże zawodowe - 132 osoby. W latach ubiegłych było to: 190 osób w 2019 roku, 202 osoby w 2018 roku, oraz 437 osób w 2017 roku. Wśród kierowanych na staż dominują kobiety, stanowią one 87% uczestników. Mniejsze zainteresowanie bezrobotnych stażami wynika po części z trwającego stanu pandemii ale głównie z faktu, że osoba odbywająca staż otrzymuje niewysokie stypendium. Wynosi ono ok 1000 zł. (od września 1300 zł) płacone jest przez Urząd a stażysta nadal jest osobą bezrobotną. Ta forma wsparcia, najczęściej stosowana jest wśród osób młodych bez doświadczenia zawodowego.

Do osób młodych do 30 roku życia kierowany jest bon na zasiedlenie. W 2020 roku PUP przyznał bon 36 młodym osobom bezrobotnym które podjęły decyzję o zmianie miejsca pobytu oraz podjęcie zatrudnienia poza dotychczasowym miejscem zamieszkania. Liczba przyznanych bonów w roku ubiegłym jest mniejsza niż w latach poprzednich, tj. rok 2020 – 36 bonów, rok 2019 – 51 bonów, rok 2018 – 74 bony, rok 2017 – 80 bonów. Mniejsza liczba udzielonych bonów w roku 2020 wynika przede wszystkim z faktu trwającej pandemii COVID – 19, która spowodowała utrudnienia w przemieszczaniu się a co za tym idzie utrudniła znalezienie zatrudnienia poza miejscem dotychczasowego zamieszkania.

PUP w ubiegłym roku skierował również liczną grupę osób bezrobotnych korzystających ze świadczeń pomocy społecznej do wykonywania prac społecznie użytecznych na terenie gminy miejskiej i wiejskiej Lubin oraz gminy Rudna, tj. 31 osób (w tym w ramach Programu Aktywizacja i Integracja – 11 osób). Ta forma wsparcia kierowana jest do najtrudniejszych klientów urzędu, ponad 75% uczestników prac społecznie użytecznych to osoby długotrwale bezrobotne oraz osoby z orzeczeniem o stopniu niepełnosprawności.

Środki w ramach Tarczy Antykryzysowej w związku z wystąpieniem pandemii COVID – 19

Tarcza Antykryzysowa, to pakiet form pomocy stworzony w celu zmniejszenia obciążeń finansowych, wsparcia w zachowaniu płynności finansowej oraz ochrony miejsc pracy dla mikroprzedsiębiorców, małych i średnich przedsiębiorców oraz innych podmiotów w związku z wystąpieniem pandemii COVID-19. Jednym z realizatorów tarczy są powiatowe urzędy pracy.

Powiatowy Urząd Pracy w Lubinie na zadania związane z realizacją Tarczy Antykryzysowej w 2020 roku posiadał łącznie kwotę 36.100.000,00 zł, w tym:

- 28.600.000,00 zł w ramach dodatkowych środków Rezerwy Ministra,
- 5.000.000,00 zł ze środków Unii Europejskiej w ramach Regionalnego Programu Operacyjnego Województwa Dolnośląskiego, dla osób powyżej 30 roku życia,
- 2.000.000,00 zł ze środków Unii Europejskiej w ramach Programu Operacyjnego Wiedza Edukacja Rozwój, dla osób do 30 roku życia,
- 500.000,00 zł środki Funduszu Pracy.

Ww. środki wydatkowano na:

–niskooprocentowane pożyczki dla:

- mikroprzedsiębiorców i samozatrudnionych,
- organizacji pozarządowych lub podmiotów, o którym mowa w art. 3 ust. 3 ustawy z dnia 24 kwietnia 2003 r. o działalności pożytku publicznego i o wolontariacie,

Pożyczkę udzielono 4.290 wnioskodawcom, na łączną kwotę 21.388.684,91 zł

- dofinansowanie części kosztów prowadzenia działalności gospodarczej dla przedsiębiorcy będącego osobą fizyczną niezatrudniającą pracowników w przypadku spadku obrotów gospodarczych w następstwie wystąpienia COVID-19,

Dofinansowanie zostało wypłacone 963 wnioskodawcom na łączną kwotę 5.306.080,0 zł

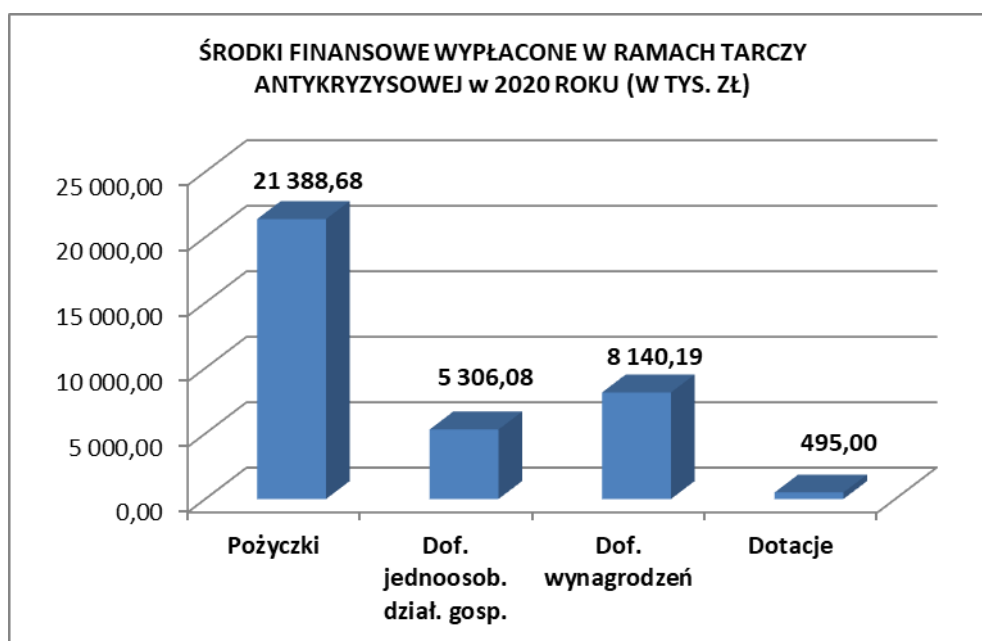
- dofinansowanie części kosztów wynagrodzeń pracowników oraz składek na ubezpieczenia społeczne należnych od tych wynagrodzeń w przypadku spadku obrotów gospodarczych w następstwie wystąpienia COVID-19, wniosek może być złożony przez:
 - przedsiębiorcę,
 - organizację pozarządową oraz podmiot pożytku publicznego,
 - kościelną osobę prawną działającą na podstawie przepisów o stosunku Państwa do Kościoła Katolickiego w Rzeczypospolitej Polskiej, o stosunku Państwa do innych kościołów i związków wyznaniowych oraz o gwarancjach wolności sumienia i wyznania, oraz jej jednostce organizacyjnej.

Dofinansowanie kosztów wynagrodzeń zostało wypłacone 340 wnioskodawcom na łączną kwotę 8.140.187,92 zł.

- jednorazowe dotacje na pokrycie bieżących kosztów prowadzenia działalności gospodarczej dla mikroprzedsiębiorcy i małego przedsiębiorcy w ramach tzw. Tarczy Branżowej do wysokości do 5 tys. zł.

Pożyczkę wypłacono 99 wnioskodawcom, na łączną kwotę 495.000,00 zł

Powiatowy Urząd Pracy w Lubinie w 2020 roku wypłacił przedsiębiorcom i innym uprawnionym podmiotom wsparcie w ramach Tarczy Antykryzysowej na łączną kwotę 35 mln 329,95 tys. zł.



IV. Obsługa formalna osób bezrobotnych oraz poszukujących pracy

Przyjmowaniem i obsługą klientów urzędu w zakresie rejestracji, przyjmowania dokumentów dotyczących ustalenia świadczeń dla bezrobotnych i poszukujących pracy, ustalania statusu oraz

prawa do zasiłku, jego wysokości i okresu pobierania, wydawania decyzji administracyjnych oraz zaświadczeń zajmuje się Referat Ewidencji i Świadczeń.

Do zadań referatu należy również udzielanie informacji o rodzajach pomocy świadczonej przez urząd, dokonywanie zgłoszeń do ubezpieczeń społecznych i ubezpieczenia zdrowotnego, naliczanie świadczeń, rozpatrywanie wniosków o przyznanie dodatku aktywizacyjnego, współpraca z państwową inspekcją pracy, ośrodkami pomocy społecznej, sądami i innymi urzędami i instytucjami w zakresie dotyczącym osób zarejestrowanych w Urzędzie.

Powiatowy Urząd Pracy w Lubinie umożliwia rejestrację osób bezrobotnych zarówno w formie tradycyjnej w siedzibie urzędu jak też w wersji elektronicznej.

W roku 2020 w Powiatowym Urzędzie Pracy w Lubinie zarejestrowało się łącznie 3 402 osoby, z czego:

- 2 051 osób zarejestrowało się bez prawa do zasiłku,
- 1 284 osób uzyskało prawo do zasiłku dla bezrobotnych,
- 67 osób uzyskało status osoby poszukującej pracy.

Wśród tych osób, 967 to osoby, które zarejestrowały się w urzędzie pracy po raz pierwszy.

Liczba osób zarejestrowanych osób w latach 2019-2020.

Wyszczególnienie	2019	2020
styczeń	398	342
luty	264	316
marzec	271	230
kwiecień	232	240
maj	236	291
czerwiec	207	286
lipiec	275	284
sierpień	282	252
wrzesień	283	337
październik	295	336
listopad	223	270
grudzień	188	218
RAZEM	3 154	3 402

Pomimo pandemii koronawirusa, nastąpiło niewielkie zwiększenie liczby osób rejestrujących się w naszym urzędzie - o 248 osób więcej. Wystąpił też niewielki wzrost liczby osób z prawem do zasiłku (o 190 osób). Osoby te spełniały wymienione w ustawie przesłanki nabycia prawa do zasiłku, tj. w ciągu 18 miesięcy przepracowały co najmniej 365 dni.

Liczba osób bezrobotnych zarejestrowanych z prawem do zasiłku oraz bez prawa do zasiłku w latach 2019-2020.

Lata	2019			2020		
Miesiąc	<i>z prawem do zasiłku</i>	<i>bez prawa do zasiłku</i>	<i>poszukujący pracy</i>	<i>z prawem do zasiłku</i>	<i>bez prawa do zasiłku</i>	<i>poszukujący pracy</i>
styczeń	123	266	9	115	217	10
luty	78	180	5	95	216	5
marzec	87	178	6	76	149	5
kwiecień	79	145	8	136	103	1
maj	75	154	4	144	143	4
czerwiec	84	120	3	114	164	8
lipiec	101	168	6	94	184	6
sierpień	102	180	0	77	170	5
wrzesień	109	170	4	110	221	6
październik	115	175	5	132	199	5
listopad	81	139	7	105	161	7
grudzień	60	124	4	86	127	5
RAZEM	1 094	1 999	73	1 284	2 054	67
OGÓLEM	3 154			3 402		

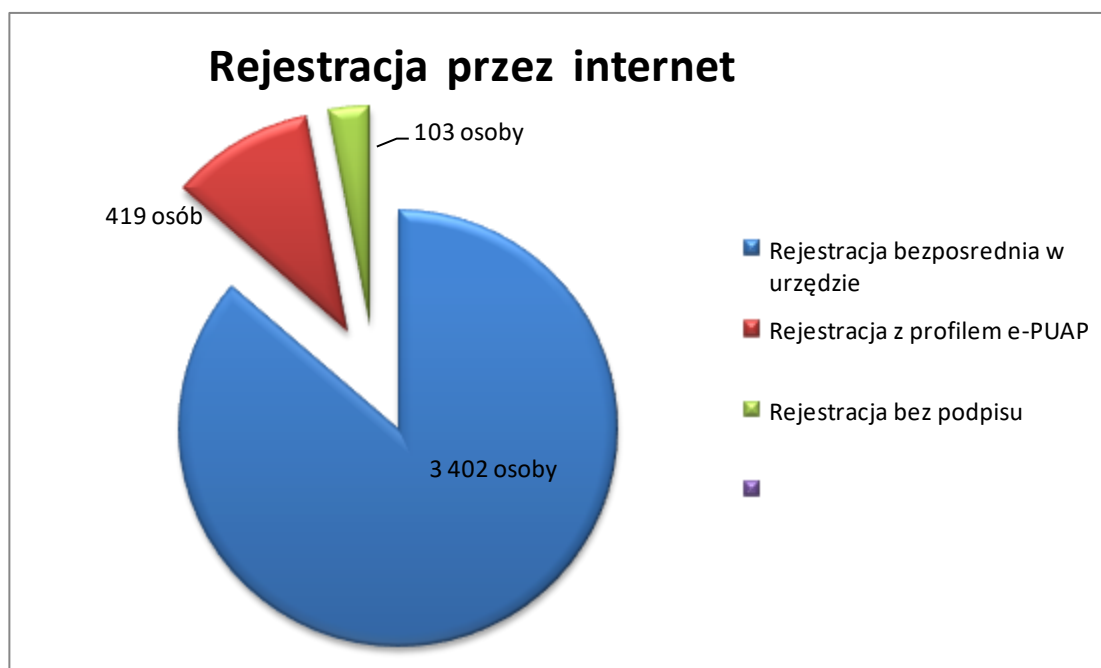
Rok 2020, w znacznym stopniu upłynął pod znakiem pandemii koronawirusa SARS-CoV-2, w związku z powyższym w celu zapewnienia bezpieczeństwa obsługi klienta oraz pracowników na stanowiskach pracy gdzie odbywa się obsługa klienta zostały zamontowane ekrany PCV ograniczające bezpośredni kontakt. Pracownicy zostali wyposażeni w środki ochrony indywidualnej.

Trwająca epidemia koronawirusa przyczyniła się do wzrostu zainteresowania klientów usługami elektronicznymi, natomiast brak kwalifikowanych podpisów elektronicznych i profili zaufanych spowodował konieczność rejestracji w urzędzie. Ze względu na bezpieczeństwo, spotkania klientów odbywały się po wcześniejszym telefonicznym ustaleniu terminu wizyty, wystawione były też urny, do których wrzucano dokumenty do rejestracji - wypełnione ankiety i oświadczenia. Rejestracja internetowa osób, które nie posiadały profilu zaufanego odbywała się bez osobistego stawiennictwa w urzędzie. Na podstawie danych zawartych w formularzu elektronicznym, dokumentów załączonych do tego formularza, danych zawartych w rejestrach - dostępnych dla urzędu oraz informacji przekazanych w trakcie rozmowy telefonicznej, pracownik rejestracji zakłada osobie kartę rejestracyjną i zawiadamia osobę bezrobotną o przebiegu rejestracji. W przypadku braku możliwości ustalenia statusu bądź uprawnień, osoby są wzywane do uzupełnienia niezbędnych dokumentów. Dokonanie rejestracji następuje z dniem przeprowadzenia przez pracownika urzędu pracy rozmowy telefonicznej z osobą ubiegającą się o zarejestrowanie jako bezrobotny albo poszukujący pracy. Takie rozwiązanie przewiduje nowe rozporządzenie ministra rodziny, pracy i polityki społecznej w sprawie rejestracji bezrobotnych i poszukujących pracy. W nowym rozporządzeniu zrezygnowano z możliwości sporządzania kserokopii

i zeskanowania dowodu osobistego. Rozwiązanie to ma charakter czasowy, czyli będzie stosowane tylko w okresie zawieszenia lub ograniczenia funkcjonowania powiatowych urzędów pracy w związku z epidemią COVID-19. Obecnie Powiatowy Urząd Pracy w Lubinie jest otwarty i prowadzi bezpośrednią obsługę w urzędzie wszystkich interesantów.

W 2020 r. drogą elektroniczną 539 osób złożyło wniosek w sprawie rejestracji, w tym 419 osób podpisało wnioski profilem zaufanym, a 103 osoby dokończyły rejestrację po przeprowadzeniu rozmowy telefonicznej, z czego:

- 192 osoby zarejestrowały się bez prawa do zasiłku,
- 185 osób uzyskało prawo do zasiłku dla bezrobotnych,
- 24 osoby uzyskały status osoby poszukującej pracy,
- 121 osób wniosło wniosek o umorzenie postępowania w sprawie rejestracji,
- 17 osób nie zgłosiło się do urzędu, z tego powodu nie doszło do rejestracji.



Główną przyczyną rejestracji w urzędzie było:

- zwolnienia z zakładów pracy, a w szczególności wygaśnięcie umów zawartych na czas określony;
- zakończenie prac sezonowych;
- likwidacje działalności gospodarczych;
- powroty z zagranicy;
- rejestrację w PUP jako możliwość objęcia ubezpieczeniem zdrowotnym lub systemem pomocy społecznej, trudna sytuacja gospodarcza w kraju, przejawiająca się m.in. pandemią.

W naszym urzędzie pracy zasiłek wypłacany jest osobom posiadającym status bezrobotnego oraz prawo do zasiłku przez okres 180 dni. Wyjątek stanowią osoby, które:

- ukończyły 50 rok życia, których łączny staż pracy przekracza 20 lat;
- samotnie wychowują co najmniej jedno dziecko w wieku do 15 lat;
- mają na utrzymaniu co najmniej jedno dziecko w wieku 15 lat dziecko, a małżonek bezrobotnego jest także bezrobotnym i utracił prawo do zasiłku.

Te osoby zachowują prawo do zasiłku przez okres 365 dni.

Wysokość zasiłku dla bezrobotnych uzależniona jest od stażu pracy (miesięczne kwoty brutto).

80%		100%		120%	
dla osób posiadających mniej niż 5 lat ogólnego stażu pracy		dla osób posiadających ogólny staż pracy pomiędzy 5 do 20 lat		dla osób posiadających więcej niż 20 lat ogólnego stażu pracy	
w okresie pierwszych 90 dni posiadania prawa do zasiłku	w okresie kolejnych miesięcy posiadania prawa do zasiłku	w okresie pierwszych 90 dni posiadania prawa do zasiłku	w okresie kolejnych miesięcy posiadania prawa do zasiłku	w okresie pierwszych 90 dni posiadania prawa do zasiłku	w okresie kolejnych miesięcy posiadania prawa do zasiłku
960,00	753,90	1 200,00	942,30	1 440,00	1 130,80

Stan na 1.09.2020 r.

Zasiłek dla bezrobotnych jest co roku waloryzowany z dniem 1 czerwca. Przy podwyżce zasiłku znaczenie ma wskaźnik wzrostu cen towarów i usług konsumpcyjnych ogółem w poprzednim roku. Jeśli w poprzednim roku nie uległ on zmianie lub był ujemny, kwota zasiłku pozostaje bez zmian.

W roku 2020 kwoty zasiłków ulegały zmianie i wynosiły:

- od 1 stycznia 2020 r. do 31 maja 2020 r.

80%		100%		120%	
689,20 <i>brutto</i> 607,17 <i>netto</i>	541,20 <i>brutto</i> 486,99 <i>netto</i>	861,40 brutto 747,87 <i>netto</i>	676,40 <i>brutto</i> 596,52 <i>netto</i>	1 033,70 brutto 888,67 <i>netto</i>	811,70 <i>brutto</i> 707,65 <i>netto</i>

- od 1 czerwca 2020 r. do 31 sierpnia 2020 r.

80%		100%		120%	
705,10 <i>brutto</i> 620,64 <i>netto</i>	553,60 <i>brutto</i> 495,78 <i>netto</i>	881,30 brutto 763,98 <i>netto</i>	692,00 <i>brutto</i> 609,72 <i>netto</i>	1 057,60 brutto 908,42 <i>netto</i>	830,40 <i>brutto</i> 722,66 <i>netto</i>

- od 1 września 2020 r. podwyższona kwota zasiłku dla bezrobotnych została ustalona na podstawie ustawy z dnia 19 czerwca 2020 r. o dodatku solidarnościowym przyznawanym w celu przeciwdziałania negatywnym skutkom COVID-19 i wynosi:

80%		100%		120%	
960,00 brutto	753,90 brutto	1 200,00 brutto	942,30 brutto	1 440,00 brutto	1 130,80 brutto
828,60 netto	660,05 netto	1025,00 netto	814,49 netto	1 221,40 netto	968,03 netto

Zasiłki przyznane przez Marszałka Województwa Dolnośląskiego

W roku 2020 ogółem zarejestrowało się 125 osób, które zakończyły pracę w krajach Unii Europejskiej lub Europejskiego Obszaru Gospodarczego (149 osób - w 2019 r.). Osoby te mogą się ubiegać o polski zasiłek dla bezrobotnych pod warunkiem, że zarejestrują się w powiatowym urzędzie pracy w Polsce i uzyskają status osoby bezrobotnej. W ramach realizacji zadań z zakresu koordynacji systemów zabezpieczenia społecznego, Powiatowy Urząd Pracy w Lubinie współpracuje z Dolnośląskim Wojewódzkim Urzędem Pracy w Wałbrzychu.

Decyzje w sprawie ustalenia prawa do zasiłku dla bezrobotnych wydaje Marszałek Województwa Dolnośląskiego w oparciu o przepisy prawa polskiego. Wysokość i okres pobierania zasiłku zależy od sposobu zakończenia pracy za granicą i ogólnego stażu pracy. W roku 2020 tutejszy urząd skierował 102 wnioski do Marszałka o ustalenie prawa do zasiłku dla osób zarejestrowanych na zasadach koordynacji systemów zabezpieczenia społecznego.

Do grudnia 2020 roku, Marszałek Województwa Dolnośląskiego wydał 24 decyzji przyznających prawo do zasiłku dla bezrobotnych, zaliczając okresy zatrudnienia za granicą, a 79 osobom odmówił przyznania prawa do zasiłku. Wobec 38 osób Marszałek umorzył postępowanie w sprawie ustalenia prawa do zasiłku w związku z brakiem możliwości potwierdzenia okresu zatrudnienia za granicą, wobec 1 osoby nadal prowadzone jest postępowanie wyjaśniające z instytucjami zagranicznymi w sprawie ustalenia okresu zatrudnienia.

Do Dolnośląskiego Wojewódzkiego Urzędu Pracy przesyłane są również dokumenty osób bezrobotnych, dla których okresy zatrudnienia mają wpływ na wysokość zasiłku. Dwóm osobom Marszałek zwiększył wysokość zasiłku dla bezrobotnych. Natomiast z transferu zasiłku nabytego w krajach UE skorzystało 19 osób zamieszkujących nasz powiat.

Kraje, które transferowały zasiłek: Norwegia – 1 osoba; Niemcy – 9 osób; Islandia – 5 osób, Dania – 2 osoby i Austria – 2 osoby.

Ustalenie prawa do zasiłku przez Marszałka Województwa Dolnośląskiego po pracy za granicą

	2019	2020
Przyznano zasiłek po pracy z granicą	19	24
Marszałek odmówił przyznania prawa do zasiłku	47	79
Umorzono postępowanie w spr. ustalenia zasiłku	31	38
Sprawy w toku postępowania	31	1
Marszałek zwiększył wysokość zasiłku	7	2
Transfer zasiłku z inne kraju	14	19

Kraje, z których najwięcej osób wróciło, to: Niemcy (48 os.), Wielka Brytania (23 os.), Holandia (12 os.), Islandia (6 os.), Irlandia (5 os.), Norwegia (5 os.), Austria (3 os.), oraz

pojedyncze osoby, które wróciły z Włoch, Belgii, Czech, Włoch, Danii, Szwecji, Słowacji, a nawet z Meksyku i nie udokumentowały zatrudnienia, w związku z czym nie ubiegały się o zasiłek dla bezrobotnych.

Decyzje administracyjne i zaświadczenia

W roku 2020 urząd wydał ogółem 8.515 decyzji administracyjnych, w tym między innymi decyzje dotyczące:

- ustalenia statusu bezrobotnego – 3.402,
- ustalenia prawa do zasiłku dla bezrobotnych – 1 297,
- ustalenia poszukującego pracy – 67,
- ustalenia prawa do stypendium:
 - stażowego - 276
 - szkoleniowego – 25,
- ustalenia prawa do dodatku aktywizacyjnego – 442.

Główną przyczyną wyrejestrowania osób bezrobotnych z ewidencji było podjęcie pracy.

Decyzje o pozbawieniu statusu bezrobotnego wydano osobom, które między innymi:

- podjęły pracę zarobkową – 1.984,
- nie stawily się w wyznaczonym terminie - 531,
- dobrowolnie zrezygnowały ze statusu bezrobotnego - 205,
- odmówily podjęcia zatrudnienia – 22,
- rozpoczęły działalność gospodarczą - 59,
- osiągnęły wiek emerytalny - 43,
- nabyły prawa emerytalne/rentowe – 18,
- nabyły prawa do świadczenia przedemerytalnego – 57,
- podjęły naukę – 10,
- z innych powodów (np. uzyskania przychodów, nabycia gosp. rolnego, wskutek długotrwałej choroby itp.) – 77.

Na ogólną liczbę 8.515 wydanych decyzji administracyjnych, 10 osób zaskarżyło decyzje do Wojewody Dolnośląskiego. Po dostarczeniu przez osoby bezrobotne dodatkowych dokumentów, 2 odwołania rozpatrzono we własnym zakresie. Do Wojewody Dolnośląskiego przekazano 8 spraw, z czego wojewoda utrzymał w mocy 4 decyzje wydane przez Starostę Lubińskiego. Dwie sprawy wojewoda przekazał do ponownego rozpatrzenia, a w jednej sprawie postanowienie o stwierdzeniu uchybieniu do wniesienia odwołania. Jedna sprawa dotyczyła stwierdzenia nieważności decyzji o odmowie przyznania prawa do zasiłku.

Wniesione odwołania dotyczyły:

- pozbawienia statusu osoby bezrobotnej w związku z niestawiennictwem w wyznaczonym terminie w tutejszym urzędzie - 2;
- odmowy uznania za osobę bezrobotną – 2;
- odmowy przyznania prawa do zasiłku dla bezrobotnych – 5;
- przerwania z własnej winy stażu – 1.

W 2020 roku urząd wydał 7 decyzji o zwrocie nienależnie pobranych świadczeń na ogólną kwotę 2.292,50 z czego:

- 6 decyzje dotyczyły zwrotu zasiłku dla bezrobotnych na kwotę 2.146,50 zł,

- 1 decyzja dotyczyła zwrotu kosztów badań lekarskich na kwotę 146,00.

W ramach bieżącej obsługi interesantów w 2020 r. wydano 2.813 zaświadczeń. Rozpatrzono 294 wnioski o wydanie zaświadczeń do celów emerytalno-rentowych Rp-7 oraz do zakładów pracy.

Wydano 1.448 informacji podatkowych PIT-11 za 2020 r. oraz 124 roczne raporty dot. składek społecznych i zdrowotnych.

W ramach współpracy z innymi urzędami i instytucjami udzielono 1.736 odpowiedzi na pisma Sądom, Policji, Prokuraturze, Komornikom Sądowym, ZUS, NFZ, Państwowej Inspekcji Pracy.

Natomiast za pomocą elektronicznej wymiany danych poprzez Samorządową Elektroniczną Platformę Informacyjną (SEPI) wydano 1.795 zaświadczeń, w tym do:

- MOPS w Lubinie - 1.144
- GOPS w Lubinie - 150
- GOPS w Rudnej - 239
- MGOPS w Ścinawie - 262

Współpraca z Zakładem Ubezpieczeń Społecznych

Powiatowy Urząd Pracy w Lubinie współpracuje z Zakładem Ubezpieczeń Społecznych w zakresie prawidłowości podlegania ubezpieczeniom społecznym przez osoby bezrobotne, między innymi poprzez realizację wniosków o uporządkowanie okresów podlegania ubezpieczeniom społecznym. Zakład Ubezpieczeń Społecznych, w ramach usługi elektronicznej U3, przekazuje co miesiąc do Powiatowego Urzędu Pracy raport zbiorczy zawierający informacje o zbiegach do tytułów ubezpieczeń. Na podstawie tych raportów urząd przeprowadził postępowania wyjaśniające, mające na celu ustalenia z osobami bezrobotnymi i pracodawcami stanu faktycznego związanego ze zbiegiem tytułów do ubezpieczenia społecznego i zdrowotnego. Częstymi przypadkami są okresy pozostawania w ewidencji osób bezrobotnych i w tym samym czasie podleganie ubezpieczeniu z tytułu zatrudnienia, pobieranie zasiłku chorobowego lub świadczenia rentowego, macierzyńskiego. W raportach tych znajdują się też osoby, które nienależnie pobrały świadczenia w postaci zasiłków dla bezrobotnych czy stypendiów z tytułu odbywanego stażu lub szkolenia. Tym osobom urząd wydaje decyzje o zwrocie nienależnie pobranego świadczenia. Zmiany w sytuacji osób bezrobotnych powodują konieczność dokonywania korekt składek należnych ZUS.

W roku 2020 przeanalizowano i wyjaśniono 619 zbiegów ubezpieczeń oraz dokonano korekty danych o okresach ubezpieczenia sporządzając druk ZUS KOA.

Zakład Ubezpieczeń Społecznych udostępnia urzędowi pracy również inne usługi elektroniczne, na podstawie których pracownik rejestracji sprawdza, czy rejestrująca się osoba może uzyskać status bezrobotnego oraz prawo do zasiłku. Usługa ta nazywana jest „raportem ZUS-U1”. Natomiast usługa „raport ZUS-U2” zawiera informacje o osobach zarejestrowanych, które nie zgłosiły faktu podjęcia zatrudnienia, rozpoczęcia działalności gospodarczej lub zgłosiły to, ale z inną datą niż jej faktyczne podjęcie. Oprócz zatrudnienia występują też inne okoliczności powodujące utratę statusu bezrobotnego, np.: pobieranie zasiłku chorobowego po ustaniu zatrudnienia czy pobieranie świadczeń z opieki społecznej. Każdy tego typu przypadek jest odnotowany w ZUS i w konsekwencji trafia do urzędu pracy. Pobranie tego raportu pozwala urzędowi na bieżąco weryfikować uprawnienia poszczególnych osób. Referat Ewidencji i Świadczeń kontrolował podleganie ubezpieczeniom społecznym osób zgłaszających się do rejestracji oraz pozostających w rejestrach Powiatowego Urzędu Pracy również poprzez generowanie raportów U1 i U2 umożliwiających sprawdzenie podlegania ubezpieczeniom

społecznym w weryfikowanym okresie. W roku 2020 przeprowadzono 113 postępowań wyjaśniających w tym zakresie.

W wyniku weryfikacji okresów nakładających się ubezpieczeń z innych tytułów niż bezrobocie, w 2020 roku urząd sporządził 159 korekt dla 230 osób, w związku z czym odzyskał z Zakładu Ubezpieczeń Społecznych kwoty składek na łączną sumę 25 363,58 złotych, w tym:

- składkę społeczną w kwocie 8 677,65 zł
- składkę zdrowotną w kwocie 16 685,93 zł

	2019	2020
<i>Ilość sporządzonych korekt</i>	223 dla <u>177 osób</u>	159 dla <u>230 osób</u>
<i>Odzyskane składki społeczne</i>	9.393,73	8.677,65
<i>Odzyskane składki zdrowotne</i>	24.751,12	16.685,93
OGÓLEM	34.144,85	25.363,58

W przypadku ustalenia podjęcia pracy lub prowadzenia działalności gospodarczej przez bezrobotnego, urząd pozbawia go posiadanego statusu. W toku prowadzonych czynności wyjaśniających, urząd wydał:

- 154 zawiadomień o wszczęciu postępowania administracyjnego;
- 113 postanowień o wznowieniu postępowania administracyjnego;
- 189 decyzji orzekających o pozbawieniu statusu.

Urząd pracy realizuje też zadania wynikające z ustawy z dnia 27 sierpnia 2004 r. o świadczeniach opieki zdrowotnej i w związku z tym dokonał następujących zgłoszeń:

- do ubezpieczenia zdrowotnego - 3 251 osób bezrobotnych;
- do ubezpieczenia zdrowotnego - 78 członków rodziny osób bezrobotnych;
- do ubezpieczenia społecznego – 1.447 pobierających zasiłek i stypendia z tytułu odbywania stażu i szkolenia.

Elektroniczna weryfikacja ubezpieczeń

W 2020 roku, obowiązkowym ubezpieczeniem zdrowotnym zostało objętych 4.849 osób bezrobotnych, a 8 osób urząd nie zgłosił do ubezpieczenia zdrowotnego w związku z posiadaniem innego tytułu do ubezpieczenia zdrowotnego. Osoby te posiadały ubezpieczenia przy rencie rodzinnej lub były objęte ubezpieczeniem w KRUS-ie jako rolnik z tytułu posiadania gospodarstwa rolnego powyżej 1 ha lub domownik rolnika.

E-zwolnienia osób bezrobotnych

Rejestrujący się w urzędzie pracy bezrobotny podpisuje oświadczenie, że jest zdolny i gotowy do podjęcia zatrudnienia. Nie oznacza to, że w trakcie figurowania w rejestrze nie może chorować. Może, ale długotrwałe zwolnienie lekarskie wiąże się z wyrejestrowaniem z urzędu, ponieważ osobą długotrwałe przebywającą na zwolnieniu lekarskim jest osoba, która pozostaje

niezdolna do pracy wskutek choroby lub przebywania w zakładzie leczenia odwykowego przez nieprzerwany okres 90 dni, nawet gdy każda kolejna przerwa między okresami niezdolności do pracy wynosi mniej niż 30 dni kalendarzowych. Podstawowym dokumentem stwierdzającym okres niezdolności do pracy jest zwolnienie lekarskie (ZUS ZLA). Zwolnienie lekarskie zostaje przesłane elektronicznie przez lekarza do Zakładu Ubezpieczeń Społecznych. Z kolei ZUS udostępnia to zwolnienie urzędowi poprzez Platformę Usług Elektronicznych (PUE). Upoważniony pracownik urzędu pobiera zwolnienie lekarskie osoby zarejestrowanej, które z kolei jest wprowadzane do elektronicznej karty rejestracyjnej bezrobotnego. Niewątpliwą zaletą e-zwolnienia jest to, że chory bezrobotny nie musi już dostarczać do urzędu zwolnień lekarskich.

W 2020 roku z platformy PUE urząd pobrał 1.341 zwolnień lekarskich osób zarejestrowanych w naszym urzędzie.

Ilość osób bezrobotnych przebywających na zwolnieniu lekarskim w latach 2019-2020.

Wyszczególnienie	2019	2020
styczeń	117	120
luty	123	164
marzec	113	140
kwiecień	124	54
maj	125	55
czerwiec	127	72
lipiec	125	77
sierpień	128	102
wrzesień	154	132
październik	181	171
listopad	124	144
grudzień	126	110
RAZEM	1 567	1 341

Sporządzili:
Piotr Bodaj
Violetta Niemczak-Dąbrowska
Iwona Isztwan,
Bożena Głowińska