

POWIATOWY URZĄD PRACY
W SKIERNIEWICACH

**RANKING ZAWODÓW DEFICYTOWYCH
I NADWYŻKOWYCH W POWIECIE
SKIERNIEWICKIM I POWIECIE – MIASTO
SKIERNIEWICE ZA 2006 R.**

SPIS TREŚCI

Wstęp

1. Analiza zawodów w mieście Skierniewice i powiecie skierniewickim

1.1 Bezrobotni według zawodów na koniec 2006 roku

1.2 Struktura bezrobotnych według grup zawodowych

1.3 Analiza napływu bezrobotnych według zawodów

1.4 Struktura napływu bezrobotnych według grup zawodowych

2. Analiza ofert pracy według zawodów

2.1 Oferty pracy według zawodów

2.2 Struktura ofert pracy według grup zawodowych

3. Analiza zawodów deficytowych i nadwyżkowych

3.1 Zawody deficytowe i nadwyżkowe w 2006 roku

3.2 Ranking zawodów generujących

3.3 Struktura bezrobocia i ofert pracy według PKD

3.4 Ranking zawodów zgłoszonych w ofertach pracy w powiecie i mieście Skierniewice w 2006 roku ze względu na wskaźnik szansy uzyskania oferty.

4. Analiza bezrobocia wśród absolwentów

4.1 Struktura zawodowa absolwentów

5. Analiza wyników badań przeprowadzonych w zakładach pracy na terenie powiatu i miasta Skierniewice

6. Analiza prognostyczna zawodów deficytowych i nadwyżkowych w powiecie i mieście Skierniewice

Wnioski

WSTĘP

Jednym z zadań samorządu powiatu, zgodnie z zapisami Ustawy z dnia 20.04.2004 r. O promocji zatrudnienia i instytucjach rynku pracy (art. 8, ust. 1 pkt. 3 i art. 9, ust. 1 pkt. 9) jest opracowywanie analiz rynku pracy, w tym prowadzenie monitoringu zawodów deficytowych i nadwyżkowych. Zadanie to zostało również umieszczone w Krajowym Planie działań na Rzecz Zatrudnienia na rok 2006.

W związku z powyższym Powiatowy Urząd Pracy w Skierniewicach opracował raport z monitoringu zawodów deficytowych i nadwyżkowych. Składa się on z dwóch części. Pierwsza z nich ma charakter diagnostyczny, druga natomiast prognostyczny.

Źródłem danych do opracowania pierwszej części raportu były informacje zawarte w załącznikach nr 2 i 3 do sprawozdania MIPS-01. Obejmowały one liczbę osób zarejestrowanych jako bezrobotne, w tym kobiety, osoby do 12 m-cy od ukończenia nauki oraz zgłoszone oferty pracy wg zawodów i wg Polskiej Klasyfikacji Działalności.

Natomiast źródłem do opracowania części prognostycznej są wyniki sondażowych badań przeprowadzonych w szkołach ponadgimnazjalnych oraz zakładach pracy w listopadzie 2006 roku.

Przez **monitoring zawodów deficytowych i nadwyżkowych** należy rozumieć proces systematycznego obserwowania zjawisk zachodzących na rynku pracy dot. kształtowania popytu na pracę i podaży zasobów pracy w przekroju terytorialno -zawodowym oraz formułowanie na tej podstawie ocen, wniosków i krótkotrwałych prognoz niezbędnych do prawidłowego funkcjonowania systemów kształcenia zawodowego i szkolenia bezrobotnych.

Zawodem deficytowym nazywamy zawód, na który występuje na rynku pracy wyższe zapotrzebowanie niż liczba osób poszukujących pracy w tym zawodzie.

Natomiast przez **zawód nadwyżkowy** należy rozumieć zawód, na który występuje na rynku pracy mniejsze zapotrzebowanie niż liczba osób poszukujących pracy w tym zawodzie.

Raport z monitoringu zawodów został opracowany w oparciu o "Zalecenia metodyczne do prowadzenia monitoringu zawodów deficytowych

i nadwyżkowych” Ministerstwa Gospodarki, Pracy i Polityki Społecznej, Departamentu Rynku Pracy, Warszawa 2003.

Poniższa analiza pozwoli na zwiększenie efektywności organizowanych szkoleń, dzięki dostosowaniu ich kierunków do potrzeb pracodawców, poprzez systematyczne określanie kierunków i natężenia zmian zachodzących w strukturze zawodowo-kwalifikacyjnej na lokalnym rynku pracy a także poprzez udostępnienie wyników badań władzom oświatowym i dyrekcjom szkół, które będą mogły korygować poziom, strukturę i treść kształcenia zawodowego.

Ponadto celem monitoringu jest stworzenie bazy informacyjnej dla opracowania przyszłych struktur zawodowo-kwalifikacyjnych w układzie lokalnym, regionalnym i krajowym, jak również:

- usprawnienie poradnictwa zawodowego poprzez wskazanie zawodów deficytowych i nadwyżkowych,
- usprawnienie pośrednictwa pracy poprzez uzyskanie informacji o planowanych ofertach pracy na rok przyszły oraz przewidywanej liczbie absolwentów wg zawodów.
- ułatwienie realizacji programów specjalnych dla aktywizacji osób długotrwale bezrobotnych w celu promowania ich ponownego zatrudnienia.

CZĘŚĆ I

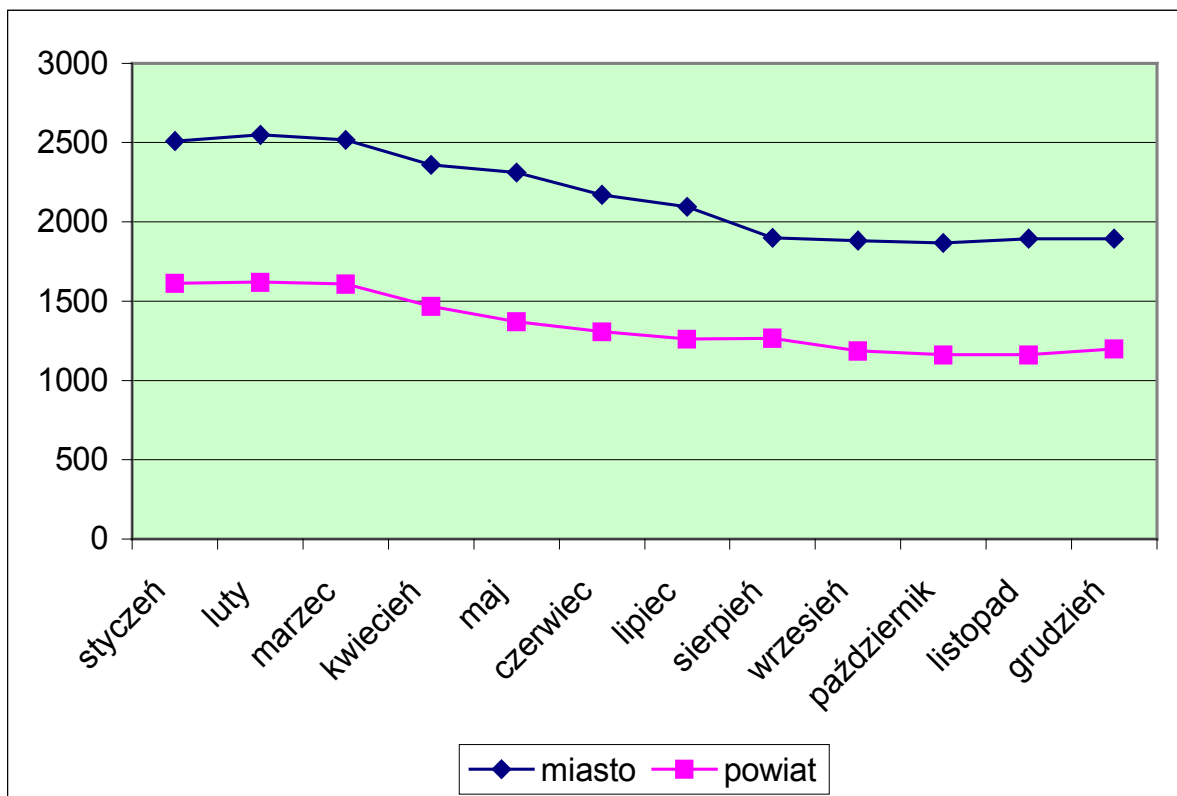
1. Analiza zawodów w mieście Skierniewice i powiecie skierniewickim.

W pierwszej części raportu zostanie zanalizowana struktura zawodowa bezrobotnych. Punktem wyjścia do poniższej analizy będzie krótka charakterystyka rynku pracy w mieście Skierniewice i powiecie.

Powiatowy Urząd Pracy w Skierniewicach swoim zasięgiem działania obejmuje dziewięć gmin: Skierniewice, Kowiesy, Głuchów, Lipce Reymontowskie, Bolimów, Godzianów, Nowy Kawęczyn, Słupia, Maków, oraz miasto Skierniewice.

Rok 2006 to czwarty w kolejności, w którym obserwujemy pozytywne zmiany na lokalnym rynku pracy. Liczba bezrobotnych zarejestrowanych w Powiatowym Urzędzie Pracy w Skierniewicach w końcu grudnia 2006 roku wyniosła 3092 osoby w tym 1893 osoby z miasta Skierniewice i 1199 osób z powiatu skierniewickiego.

Wykres 1. Liczba bezrobotnych w mieście Skierniewice i powiecie skierniewickim w 2006 roku



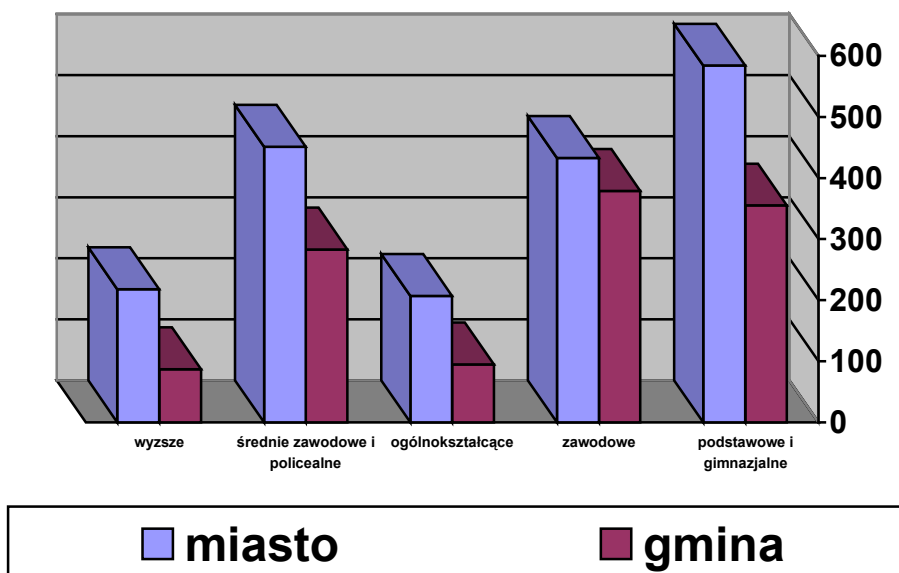
Z przedstawionego wykresu wynika, iż największy spadek bezrobocia występuje w okresie wiosenno - letnim. Jest to w pewnej mierze związane z następstwem zjawiska sezonowości zatrudnienia zwłaszcza w takich działach gospodarki jak budownictwo czy ogrodnictwo. Nie mniej jednak w minionym roku można było zaobserwować znaczny wzrost stabilności zatrudnienia.

Stopa bezrobocia jest ukazywaną w procentach relacją pomiędzy liczbą zarejestrowanych bezrobotnych a liczbą osób aktywnych zawodowo (to jest: zdolnych w prawnie określonych warunkach do podjęcia zatrudnienia). Ta ostatnia grupa obejmuje wszystkich zdolnych do pracy w wieku od 15 lat do 65 (w przypadku kobiet do 60) roku życia – to znaczy także bezrobotnych. Stopa bezrobocia na koniec grudnia 2006 w powiecie grodzkim wynosiła 9,4 % a w powiecie ziemskim 8,5 % .

Pod względem poziomu wykształcenia grupą, która generuje stosunkowo wysoki poziom bezrobocia są osoby posiadające najniższe kwalifikacje. W końcu 2006 roku najbardziej liczną grupą bezrobotnych, były osoby z wykształceniem podstawowym i gimnazjalnym – **939**. Następną grupę pod względem liczebności stanowiły osoby z wykształceniem zawodowym **812**, niejednokrotnie nieadekwatnym do potrzeb dzisiejszego rynku pracy. Nie mniej jednak w ostatnim okresie obserwuje się znaczny wzrost osób z wykształceniem wyższym. W 2003 roku stanowili oni **7,3%** w stosunku do ogółu zarejestrowanych, w 2004 – **8,0%**, w 2005 – **8,5%** by w 2006 roku osiągnąć wskaźnik **10%**. Jest to największy – spośród wszystkich analizowanych kategorii wykształcenia – przyrost wartości omawianego wskaźnika struktury.

Wykres 2. Struktura wykształcenia bezrobotnych zarejestrowanych w PUP

Skierniewice (stan na 31.12.2006 r.)



1.1 Bezrobotni według zawodów na koniec 2006 roku

Struktura bezrobocia według zawodów została opracowana na podstawie danych Powiatowego Urzędu Pracy w Skierniewicach zamieszczonych w Tabeli – T-II/ P-1

W 2006 roku w mieście i powiecie skierniewickim najliczniejszą grupę bezrobotnych stanowiły osoby z zawodem:

Tab. 1 Bezrobotni według zawodów na koniec 2006 roku

Lp.	Kod zawodu	Nazwa zawodu	Bezrobotni (stan 31.12.2006)	W tym kobiety
1.	419101	pracownik biurowy (zawód szkolny: technik prac biurowych)	61	52
2.	913207	sprzątaczką	78	77
3.	722204	ślusarz	92	0
4.	743304	krawiec	95	94
5.	931301	robotnik budowlany	100	
6.	311502	technik mechanik	108	5
7.	341902	asystent ekonomiczny (zawód szkolny: technik ekonomista)	118	106
8.	522107	sprzedawca	179	168

Powyższa tabela przedstawia zawody, w których liczba bezrobotnych przekracza 60 osób. Największą grupę zarejestrowanych bezrobotnych stanowią osoby w zawodzie sprzedawca, co stanowi 5,8 % ogółu zarejestrowanych. Aż 94 % spośród zarejestrowanych w tym zawodzie to kobiety. Kolejną pod względem wielkości grupę stanowią asystenci ekonomiczni (3,8 %). Bezrobocie w tej grupie zawodowej jest głównie udziałem kobiet i kształtuje się na poziomie 99 %. Trzecią co do wielkości grupę zawodową pozostającą w ewidencji Urzędu w liczbie 108 stanowią osoby posiadające wykształcenie techniczne o kierunku mechanicznym.

Pozostałe zawody, w których liczba bezrobotnych przekroczyła 60 osób to: robotnik budowlany, pracownik biurowy, ślusarz, krawiec, sprzątaczką.

Bardzo dużą grupę bezrobotnych (488 osób) stanowią osoby bez zawodu, w tym 313 kobiet. Do tej grupy osób zaliczają się zarówno osoby z wykształceniem podstawowym, jak i średnim, nie posiadające świadectwa (dyplomu) ukończenia kształcenia szkolnego lub kursowego i jednocześnie nie posiadające udokumentowanej ciągłości pracy w okresie minimum 1 roku w tym samym zawodzie.

Jak zatem wynika z powyższej analizy największą grupę zarejestrowanych bezrobotnych stanowią osoby posiadające wykształcenie zawodowe i niższe.

1.2 Struktura bezrobotnych według grup zawodowych

Struktura bezrobocia według grup zawodowych została opracowana na podstawie danych Powiatowego Urzędu Pracy w Skierniewicach zamieszczonych w Tabeli – T-II/ P-1a.

1.2 Analiza napływu bezrobotnych według zawodów

Jednym z elementów monitoringu zawodów deficytowych i nadwyżkowych na lokalnym rynku pracy jest analiza napływu osób do bezrobocia według zawodów. Ranking zawodów pod względem napływu do bezrobocia został sporządzony w oparciu o dane Powiatowego Urzędu Pracy zamieszczone w Tabeli – II/P-2.

Napływ bezrobotnych według zawodów jest analogiczny do struktury bezrobotnych według zawodów. Największą co do wielkości grupę stanowią bezrobotni sklasyfikowani jako nie posiadający zawodu. Ponad 10,2 % to osoby bez zawodu, z czego 58,7 % stanowią kobiety, a 29,2 % absolwenci.

Wśród 20 zawodów, które cechuje największy napływ do bezrobocia na pierwszym miejscu znalazł się zawód asystent ekonomiczny (270 osób). Rejestracja na przestrzeni 2006 roku, kształtująca się na poziomie powyżej 100 osób dotyczy także takich zawodów

jak: sprzedawca, technik mechanik, mechanik samochodów osobowych, ślusarz, krawiec i robotnik budowlany.

Tab. 2 Napływ bezrobotnych według zawodów w 2006 roku

Lp.	Kod zawodu	Nazwa zawodu	Bezrobotni ogółem	W tym		
				Kobiety	Absolwenci	
					razem	kobiety
1.	341902	Asystent ekonomiczny [zawód szkolny: Technik ekonomista]	270	217	96	77
2.	522107	Sprzedawca	243	226	11	9
3.	311502	Technik mechanik	238	0	27	0
4.	723105	Mechanik samochodów osobowych	146	0	31	0
5.	722204	Ślusarz	121	1	0	0
6.	743304	Krawiec	111	108	1	1
7.	931301	Robotnik budowlany	108	0	1	0
8.	341501	Handlowiec [zawód szkolny: technik handlowiec]	92	74	30	26
9.	712102	Murarz	91	1	0	0
10.	743604	Szwaczka	80	80	0	0
11.	932104	Robotnik pomocniczy w przemyśle przetwórczym	78	53	1	0
12.	741201	Cukiernik	76	45	10	7
13.	247901	Specjalista administracji publicznej	71	58	32	26
14.	311204	Technik budownictwa	70	13	5	0
15.	419101	Pracownik biurowy [zawód szkolny: Technik prac biurowych]	64	53	1	1
16.	723304	Mechanik maszyn i urządzeń przemysłowych	62	2	1	0
17.	512201	Kucharz	58	38	1	1
18.	311209	Technik ochrony środowiska	55	46	19	18
19.	321206	Technik ogrodnik	47	37	5	5
20.	913207	Sprzątaczką	39	39	1	1

Pozostałe zawody, w których napływ kształtuje się na poziomie powyżej 35 do 100 to: handlowiec, murarz, szwaczka, robotnik pomocniczy w przemyśle przetwórczym, cukiernik, specjalista administracji publicznej, technik budownictwa, pracownik biurowy, mechanik maszyn i urządzeń przemysłowych, kucharz, technik ochrony środowiska, technik ogrodnik i sprzątaczk.

1.3 Struktura napływu bezrobotnych według grup zawodowych

Badając strukturę napływu bezrobotnych według grup zawodowych w powiecie i mieście Skierniewice w 2006 roku skorzystaliśmy z załącznika T-I/P-2a. Wyniki analiz pokazały, że najliczniejszą grupą w powiecie są robotnicy obróbki metali i mechanicy maszyn i urządzeń (16,73%). Dotyczy to głównie osób z zawodem mechanik pojazdów samochodowych (5,11%), natomiast zerowy udział w tej grupie stanowią: formierze odlewniczy i pokrewni oraz robotnicy przygotowujący i wznoszący konstrukcje metalowe .

W mieście Skierniewice największą grupę kształtuje – średni personel techniczny (13,16%). Największy napływ osób bezrobotnych w tej grupie odnotowuje się w zawodzie technik mechanik (4,72%), a zerowy udział w tej grupie stanowią osoby z zawodem kreślarze, graficy komputerowi i pokrewni .

Na drugim miejscu w strukturze napływu bezrobotnych według grup zawodowych w powiecie skierniewickim plasuje się grupa robotnicy obróbki metali i mechanicy urządzeń (12,58%), a w mieście Skierniewice – średni personel techniczny 14,8%.

Napływ osób bezrobotnych należących do dużych grup zawodowych zarówno w mieście jak i powiecie obrazuje poniższa tabela:

Tab. 3 Napływ osób bezrobotnych według grup zawodowych

Lp.	Powiat skierniewicki		Miasto Skierniewice	
	1	Robotnicy obróbki metali i mechanicy urządzeń	16,73%	Średni personel techniczny
2	Średni personel techniczny	14,8%	Robotnicy obróbki metali i mechanicy maszyn i urządzeń	12,58%
3	Pracownicy pozostałych specjalności	13,34%	Pozostali specjaliści	11,43%
4	Pozostali robotnicy przemysłowi i rzemieślnicy	9,27%	Pracownicy pozostałych specjalności	9,26%

2. Analiza ofert pracy według zawodów

W 2006 roku do Powiatowego Urzędu Pracy w Skierniewicach zgłoszone zostały 304 wolne miejsca pracy z terenu powiatu skierniewickiego i 1469 z terenu miasta Skierniewice.

2.1 Oferty pracy według zawodów

Poniższa tabela przedstawia ranking ofert według zawodów. Wskazuje, że na przestrzeni omawianego okresu największe zapotrzebowanie ze strony pracodawców w powiecie skierniewickim dotyczyło pracownika biurowego (44 oferty), na drugim miejscu pracownika administracyjnego (28 ofert), na trzecim robotnika gospodarczego (26 ofert).

Tab. 4 Oferty pracy według zawodów w powiecie skierniewickim w 2006 roku

Lp.	Kod zawodu	Nazwa zawodu	Oferty pracy zgłaszane w 2006 roku
1.	419101	Pracownik biurowy [Zawód szkolny: Technik prac biurowych]	44

2.	343101	Pracownik administracyjny [zawód szkolny: technik administracji]	28
3.	914103	Robotnik gospodarczy	26
4.	814301	Operator kalandrów wyrobów papierowych	16
5.	522107	Sprzedawca	15

W mieście Skierniewice zaś największe zapotrzebowanie ze strony pracodawców dotyczyło sprzedawców (137 ofert). Związane jest to z lokalizacją na terenie miasta wielu marketów. Na drugim miejscu w rankingu ofert uplasowała się liczba propozycji zatrudnienia dla pracowników biurowych (90 ofert), trzecie zaś miejsce zajmują oferty w zawodzie robotnika budowlanego (78 ofert). Pozostałe miejsca w rankingu obrazuje poniższa tabela.

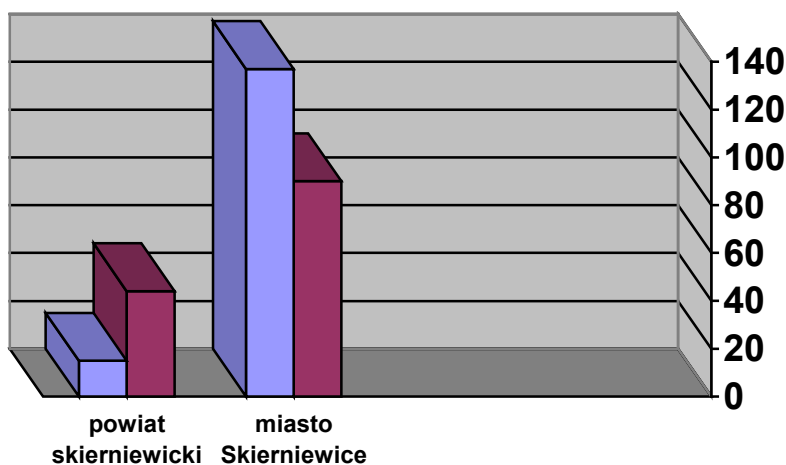
Tab. 5 Oferty pracy według zawodów w mieście Skierniewice w 2006 roku

Lp.	Kod zawodu	Nazwa zawodu	Oferty pracy zgłaszane w 2006 roku
1.	522107	Sprzedawca	137
2.	419101	Pracownik biurowy [Zawód szkolny: Technik prac biurowych]	90
3.	931301	Robotnik budowlany	78
4.	343101	Pracownik administracyjny [zawód szkolny: technik administracji]	56
5.	712102	Murarz	56
6.	914103	Robotnik gospodarczy	55
7.	722204	Ślusarz	50
8.	743604	Szwaczka	49
9.	413103	Magazynier	49

Największa liczba ofert pracy zarówno w powiecie jak i mieście Skierniewice pochodziła z sektora administracyjnego, który tworzył miejsca pracy w ramach subsydiowanego zatrudnienia (staże, prace interwencyjne).

Wykres 3 Porównanie dwóch najpopularniejszych ofert pracy w mieście Skierniewice

i w powiecie skierniewickim



■ sprzedawca ■ pracownik biurowy

2.2 Struktura ofert pracy według grup zawodowych

Następnym etapem analizy rynku pracy w powiecie i mieście Skierniewice pod względem ilości ofert pracy będzie liczba przypadających ofert dla przedstawicieli grup dużych (kod 2-cyfrowy) oraz grup elementarnych (kod 4-cyfrowy). Szczegółowe dane dotyczące propozycji zatrudnienia według grup zawodowych (dużych i elementarnych) obrazuje załącznik T-II/P-3a.

W roku 2006 najwięcej ofert pracy w mieście Skierniewice skierowanych było do grupy robotników obróbki metali i mechaników maszyn i urządzeń (12,05%). W tej grupie największe zapotrzebowanie jest na monterów elektroników oraz w podobnym stopniu na ślusarzy i pokrewnych.

Wśród propozycji pracy na drugim miejscu znalazły się oferty dla grupy zawodowej – górnicy i robotnicy budowlani (11,64%). Na trzecim zaś miejscu oferty pracy dla pracowników obsługi biurowej (9,94%). W ostatnim przypadku spowodowane było to ofertami pod subsydiowane miejsca pracy(staże ,prace interwencyjne)

W powiecie skierniewickim natomiast największe zapotrzebowanie było na pracowników obsługi biurowej - 16,77%, na drugim miejscu znalazły się oferty dla pracowników pozostałych specjalności (14,47%), gdzie największe zapotrzebowanie było na pracowników administracyjnych, sekretarzy i pokrewnych. Na trzecim miejscu

w powiecie uplasowały się oferty dla specjalistów szkolnictwa - 11,18%. Większość ofert, które pojawiły się w tych zawodach dotyczyło subsydiowanych miejsc pracy.

W zawodach takich jak siły zbrojne, rolnicy, rolnicy i rybacy pracujący na własne potrzeby w 2006 roku nie pojawiły się żadne oferty pracy.

3. Analiza zawodów deficytowych i nadwyżkowych

Kluczowym zadaniem tej analizy jest identyfikacja zawodów deficytowych i nadwyżkowych na lokalnym rynku pracy. Zostanie ona dokonana w oparciu o przyjęty wskaźnik intensywności nadwyżki (deficytu) zawodu k ($W^k_{n,II}$).

$$W^k_{n,II} = \frac{\overline{O^k_{II}}}{\overline{B^k_{II}}}$$

gdzie:

B^k_i - liczba zarejestrowanych bezrobotnych w i-tym miesiącu w zawodzie k

O^k_i - liczba zgłoszonych ofert pracy w i-tym miesiącu w zawodzie k

Przyjęto, że zawody o wskaźniku :

$W^k_{n,II} < 0,9$ to zawody nadwyżkowe,

$0,9 \leq W^k_{n,II} \leq 1,1$ to zawody zrównoważone (wykazuje równowagę na rynku pracy)

$W^k_{n,II} > 1,1$ to zawody deficytowe

3.1 Zawody deficytowe i nadwyżkowe w 2006 roku

Wyniki analizy zostały zawarte w załączniku T-II/P-4. Jednak dane te nie odzwierciedlają w pełni rzeczywistości, ponieważ zawody deficytowe według powyższego wskaźnika ($W^k_{n,II} > 1,1$), to także zawody nie wymagające zbyt dużych kwalifikacji, a których wykonywania mogą podjąć się przedstawiciele innych zawodów.

Zatem do zawodów deficytowych, które osiągnęły najwyższe wskaźniki należy zaliczyć zawody: cieśla ($W_{n,II}^k=34$), pracownik administracyjny ($W_{n,II}^k=28$), agent ubezpieczeniowy ($W_{n,II}^k=21$).

Do zawodów deficytowych, która pojawiła się przynajmniej średnio jedna oferta pracy na miesiąc, należy zaliczyć takie zawody jak:

- pracownik biurowy – wynika to ze subsydiowanych miejsc pracy
- robotnik gospodarczy
- pakowacz
- magazynier
- zbrojarz
- monter elektronik
- operator koparek i załadowarek
- monter podzespołów i zespołów elektronicznych.

W liczbie zawodów deficytowych znalazły się także te zawody, czy specjalności, w których pojawiło się stosunkowo dużo ofert pracy, ale nie ma zarejestrowanych bezrobotnych (w załączniku T-II/P-4 wskaźnik intensywności jest jako MAX). Do takich zawodów można należy zaliczyć m.in. operator kalendarów wyrobów papierowych, telemarketer, monter elektronik – sprzęt komputerowy, pozostali monterzy sprzętu elektronicznego oraz monter wyrobów z tworzyw sztucznych.

Do zawodów nadwyżkowych, w których występuje największe bezrobocie należy zaliczyć przede wszystkim zawody:

- sprzedawca
- kucharz
- pracownik ochrony mienia i osób
- ślusarz
- szwaczka
- robotnik pomocniczy w przemyśle przetwórczym.

Analiza załącznika T-II/P-5, w którym zostały uszeregowane grupy zawodów (duże) od nadwyżkowych do deficytowych przedstawia się w następujący sposób:

W powiecie jest 5 grup zawodów deficytowych, do których zaliczamy:

- operatorzy maszyn i urządzeń wydobywczych i przetwórczych
- specjaliści szkolnictwa

- pracownicy obsługi biurowej
- leśnicy i rybacy
- robotnicy pomocniczy w rolnictwie, rybołówstwie i pokrewni.

Natomiast w mieście Skierniewice jest 8 grup zawodów deficytowych:

- kierowcy i operatorzy pojazdów
- operatorzy maszyn i urządzeń wydobywczych i przetwórczych
- pracownicy obsługi biurowej
- operatorzy i monterzy maszyn
- kierownicy dużych i średnich organizacji
- nauczyciele praktycznej nauki zawodu i instruktorzy
- leśnicy i rybacy
- robotnicy pomocniczy w rolnictwie, rybołówstwie i pokrewni.

Do grupy zawodów nadwyżkowych zakwalifikowano w mieście 19 grup zawodowych, a w powiecie 21. Grupy zawodów zrównoważonych to górnicy i robotnicy budowlani oraz pracownicy przy pracach prostych w handlu i usługach w mieście Skierniewice , a w powiecie skierniewickim kierownicy dużych i średnich organizacji.

3.2 Ranking zawodów generujących długotrwałe bezrobocie

Ranking zawodów generujących długotrwałe bezrobocie został sporządzony w oparciu o wskaźnik długotrwałego bezrobocia ($W_{d,II}^k$)

$$W_{d,II}^k = \frac{B_{d,II}^k}{B_{II}^k} \times 100\%$$

gdzie:

$B_{d,II}^k$ – liczba zarejestrowanych bezrobotnych w zawodzie k, pozostających bez pracy powyżej 12 miesięcy, według stanu w końcu roku,

B_{II}^k - liczba zarejestrowanych bezrobotnych w zawodzie k według stanu w końcu danego roku.

Na tej podstawie można stwierdzić, że na pierwszym miejscu wśród grup zawodów (dużych – kod 2 cyfrowy) generujących długotrwale bezrobocie znalazły się grupy zawodów: rolnicy i rybacy pracujący na własne potrzeby oraz robotnicy pomocniczy w rolnictwie, rybołówstwie i pokrewni ($W_{d,II}^k = 1$). Wskaźnik długotrwałości bezrobocia kształtujący na poziomie 1 oznacza, że 100% osób zarejestrowanych należących do tej grupy, na koniec 2006 posiadało status długotrwale bezrobotnych. Drugie miejsce w rankingu zajmują grupy zawodowe: operatory maszyn i urządzeń wydobywczych i przetwórczych (m. Skierniewice), operatorzy i monterzy maszyn, specjaliści szkolnictwa i robotnicy pomocniczy w górnictwie, przemyśle, budownictwie i transporcie (powiat skierniewicki), gdzie wskaźniki odpowiednio wynoszą $W_{d,II}^k=0,66$, $W_{d,II}^k = 0,6$.

Stosunkowo duży wskaźnik ($W_{d,II}^k > 0,5$) osiągnęły także takie grupy zawodów jak:

- pracownicy usług osobistych i ochrony
- kierowcy i operatorzy pojazdów
- pracownicy obsługi biurowej
- ogrodnicy
- pracownicy przy pracach prostych w handlu i usługach.

3.3 Struktura bezrobocia i ofert pracy według PKD

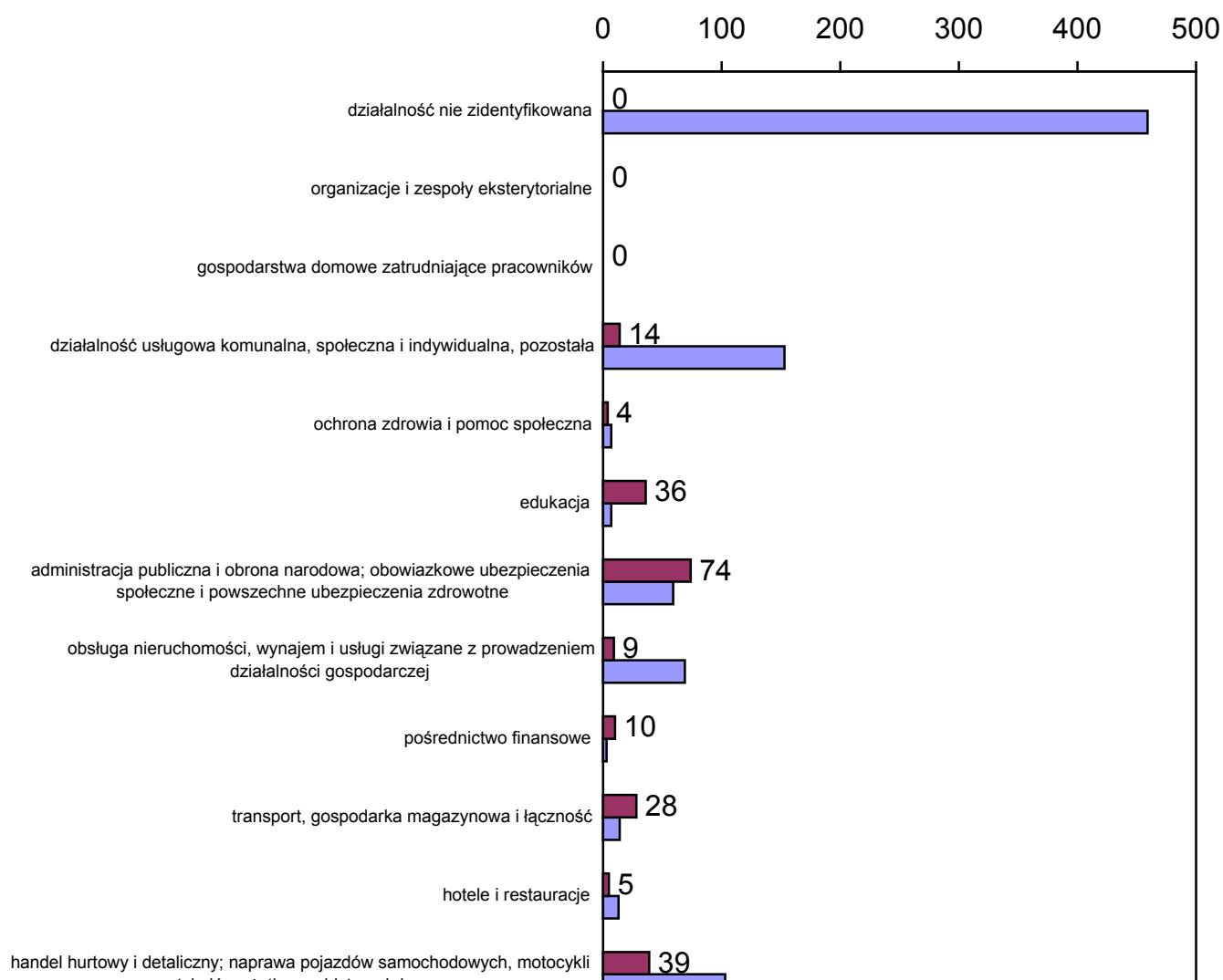
Kolejnym etapem analizy zawodów deficytowych i nadwyżkowych jest padanie struktury bezrobocia i ofert pracy według Polskiej Klasyfikacji Działalności (PKD) w oparciu o załączniki T-I/P-9 i T-I/P-9a.

Sekcją, w której zaobserwowano największy napływ bezrobotnych w 2006 roku jest zarówno w powiecie jaki i w mieście Skierniewice przetwórstwo przemysłowe. Druga, co do wielkości sekcją pod wpływem napływu bezrobotnych jest działalność usługowa, społeczna i indywidualna, pozostała. Ponad 10 % zarejestrowanych w badanym roku należało do takich sekcji PKD jak handel hurtowy i detaliczny; naprawa pojazdów samochodowych, motocykli oraz artykułów użytku osobistego i domowego; budownictwo oraz obsługa nieruchomości, wynajem i usługi związane z prowadzeniem działalności gospodarczej.

Nie zarejestrowano natomiast w badanym okresie osób, których ostatnie miejsce pracy było w sekcjach:

- rybactwo
- górnictwo
- gospodarstwa domowe zatrudniające pracowników
- organizacje i zespoły eksterytorialne.

Wykres 4. Struktura bezrobotnych i ofert pracy według PKD w powiecie i mieście Skierniewice w 2006 roku.



Porównując ilość zarejestrowanych bezrobotnych z ilością zgłoszonych ofert w 2006 roku można zauważyć, że dużej ilości rejestrujących się bezrobotnych w danej sekcji towarzyszy duża liczba zgłaszanych ofert. W niektórych przypadkach nawet liczba ofert przewyższa liczbę zarejestrowanych bezrobotnych. Największa liczba ofert została zgłoszona w sekcjach przetwórstwo przemysłowe (26 % w mieście i 17,7% w powiecie), handel hurtowy i detaliczny, naprawa pojazdów samochodowych i motocykli oraz artykułów użytku osobistego i domowego (14 %, 12,8 %). Liczba ofert pracy w sekcjach: transport, gospodarka magazynowa i łączność; administracja publiczna i obrona narodowa przewyższa liczbę zarejestrowanych osób w 2006 roku.

3.4 Ranking zawodów zgłoszonych w ofertach pracy w powiecie i mieście Skierniewice w 2006 roku ze względu na wskaźnik szansy uzyskania oferty.

Ranking zawodów ze względu na wskaźnik szansę uzyskania oferty została sporządzony w oparciu o wskaźnik szansy uzyskania oferty w zawodzie k ($W_{s,II}^k$)

$$W_{s,II}^k = \frac{PO_{II}^{-k}}{---k}$$

PB_{II}

gdzie:

\overline{PO}_{II}^k - średnia miesięczna liczba ofert pracy w zawodzie k w końcu roku, będąca w dyspozycji powiatowego urzędu pracy, obliczana według wzoru:

$$\overline{PO}_{II}^k = \frac{PO_{t-1}^k + O_{II}^k}{12}$$

przy czym:

PO_{t-1}^k – liczba ofert pracy w zawodzie k, będąca do dyspozycji powiatowego urzędu pracy w końcu poprzedniego roku (t-1)

O_{II}^k – liczba ofert pracy w zawodzie k, zgłoszona do powiatowego urzędu pracy w 2006 roku

oraz

\overline{PB}_{II}^k - średni miesięczny poziom rejestrowanego bezrobocia w zawodzie k w 2006 roku obliczamy metodą uproszczoną według wzoru:

$$\overline{PB}_{II}^k = \frac{PB_{t-1}^k + PB_{II}^k}{2}$$

przy czym:

PB_{t-1}^k - liczba zarejestrowanych bezrobotnych w zawodzie k w końcu poprzedniego roku

PB_{II}^k – liczba zarejestrowanych bezrobotnych w zawodzie k w końcu danego roku.

Na podstawie załącznika T-II/P-10 można stwierdzić, że największą szansę uzyskania oferty w powiecie skierniewickim mieli przedstawiciele grupy zawodowej jaką są robotnicy pomocniczy w rolnictwie, rybołówstwie i pokrewni, a w mieście Skierniewice kierownicy dużych i średnich organizacji. Szansa zatrudnienia istnieje w 27 grupach zawodowych. Natomiast w 3 pozostałych grupach możliwość uzyskania oferty pracy jest równa zero ($W_{s,II}^k = 0,0$). Należą do nich:

- siły zbrojne

- rolnicy
- rolnicy i rybacy pracujący na własne potrzeby.

Na podstawie danych zamieszczonych w załączniku T-II/P-11 do zawodów (grup elementarnych), w których występuje największa szansa uzyskania oferty należy zaliczyć:

W powiecie – miasto Skierniewice:

- robotnicy budowlani robót stanu surowego i pokrewni gdzie indziej niesklasyfikowani
- robotnicy leśni i pokrewni
- kierownicy wewnętrznych jednostek organizacyjnych działalności podstawowej w budownictwie.

W powiecie skierniewickim natomiast:

- pracownicy bibliotek i informacji naukowej
- pracownicy administracyjni, sekretarze i pokrewni
- recepcjoniści i rejestratorzy.

CZEŚĆ II

4. Analiza bezrobocia wśród absolwentów w 2006 roku

Analiza struktury zawodowej absolwentów na lokalnym rynku została przeprowadzona w oparciu o badania ankietowe szkół w powiecie i mieście Skierniewice zrealizowane w listopadzie 2006 roku. Dane pochodzące ze szkół zawierały informacje na temat absolwentów, którzy ukończyli szkołę w 2006 roku oraz przewidywanej liczbie absolwentów w roku 2007 według uzyskanych zawodów.

4.1 Struktura zawodowa absolwentów

Poniższa tabela zawiera dane na temat liczby absolwentów, którzy ukończyli szkołę na terenie miasta i powiatu skierniewickiego oraz przewidywanej liczbie absolwentów w 2007 roku.

Tab. 6 Struktura absolwentów według poziomu wykształcenia w latach 2006 i 2007

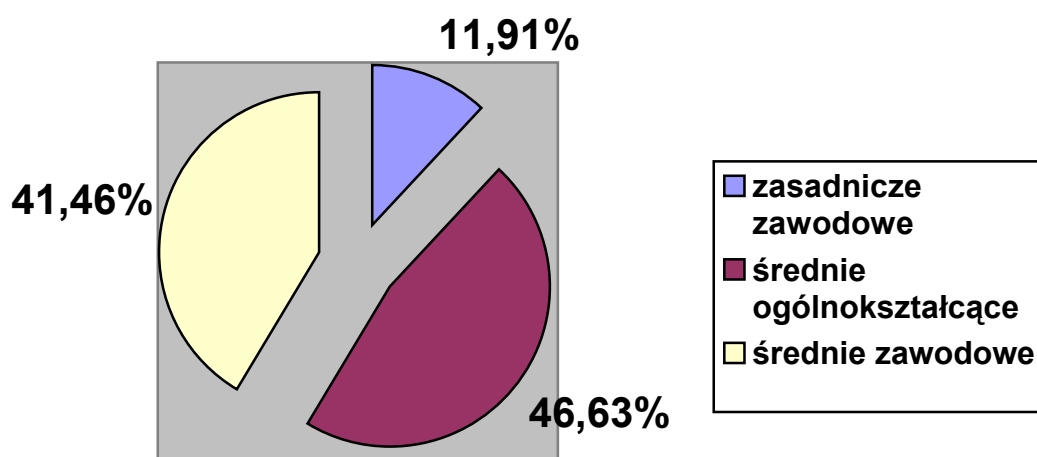
Poziom wykształcenia	Absolwenci, którzy ukończyli szkołę w roku 2006	Przewidywani absolwenci w roku 2007
ŚREDNIE ZAWODOWE	449	483
ŚREDNIE OGÓLNOKSZTAŁCĄCE	505	529
ZAWODOWE	129	131
OGÓLNE	1083	1143

W badanym roku ukończyło szkołę 1083 absolwentów. Najwięcej spośród nich uzyskało wykształcenie średnie ogólnokształcące - 505 osób. Na drugim miejscu byli absolwenci średnich szkół zawodowych – 449. Ostatnie miejsce zajęli absolwenci szkół zawodowych – 129 osób.

Prognozy na rok 2007 przewidują wzrost absolwentów o niecałe 6 % (60 osób). Prognozy ukazują poniższe wykresy.

Wykres 5 . Struktura absolwentów według poziomu wykształcenia w 2006 roku

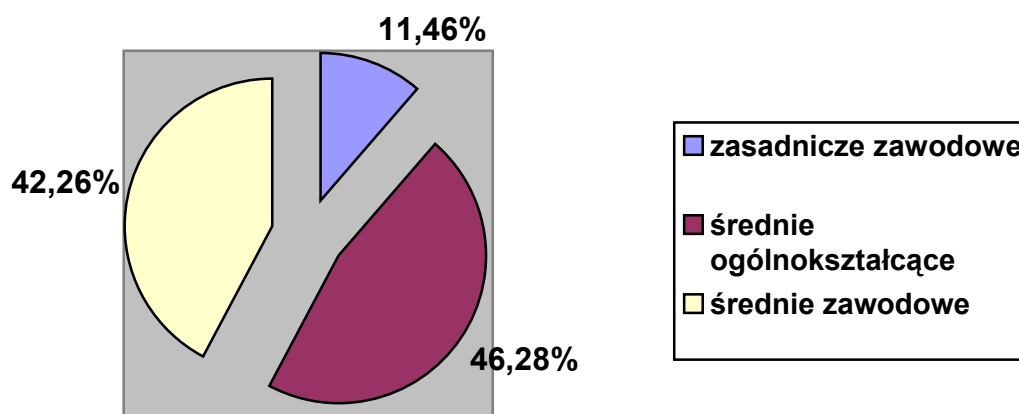
ROK 2006



Wykres 6. Przewidywana struktura absolwentów według poziomu wykształcenia w

2007 roku

ROK 2007



Poddając strukturę zawodową absolwentów szczegółowej analizie można zauważyć, że wśród osób z wykształceniem średnim zawodowym najczęściej absolwentów uzyskało zawód technik ekonomista (129 osób), technik bezpieczeństwa i higieny pracy (49 osób), technik budownictwa (45 osób) i technik żywienia i gospodarstwa domowego (45 osób).

Z wykształceniem zawodowym najczęściej osób uzyskało zawód mechanika samochodowego (45 osób), a na drugim miejscu sprzedawca (20 osób).

W roku 2007 przewidywana jest również, podobnie jak w 2006 roku, największa liczba absolwentów z tytułem technika ekonomisty. W 2007 roku pojawią się również absolwenci nowych kierunków:

- technik architektury krajobrazu (44 osoby)
- technik rolnik (18 osób)
- technik informatyk (7 osób)
- technik obsługi turystycznej (12 osób).

Znacznemu zmniejszeniu w 2007 roku ulegnie liczba absolwentów w zawodzie elektromechanik pojazdów samochodowych, oraz asystent ekonomiczny (z 109 na 74 osób).

Bardzo ważnym zagadnieniem w analizie bezrobocia jest bezrobocie wśród absolwentów. Z danych urzędu wynika, że w ogólnej liczbie bezrobotnych zarejestrowanych w 2006 roku 515 w mieście Skierniewice i 423 w powiecie skierniewickim to osoby, które zarejestrowały się w okresie 12 miesięcy od daty ukończenia szkoły, co stanowi 27,2% wszystkich bezrobotnych w mieście i 35,3 %wszystkich bezrobotnych zarejestrowanych w 2006 w powiecie skierniewickim.

Warto zauważyć iż są to także osoby, które ukończyły szkoły z poza terenu miasta i powiatu skierniewickiego z wykształceniem podstawowym, gimnazjalnym oraz wyższym podlegającym terytorialnie pod Urząd Pracy w Skierniewicach ze względu na miejsce zamieszkania.

5. Analiza wyników badań przeprowadzonych w zakładach pracy na terenie powiatu i miasta Skierniewice

Badania ankietowe przeprowadzone w 55 zakładach pracy w powiecie skierniewickim i 101 zakładach na terenie miasta Skierniewice pozwalają na przewidywania ogólnej liczby zatrudnienia i zwolnień, a co za tym idzie na prognozowanie zawodów które w 2007 będą deficytowe.

W mieście Skierniewice uzyskane dane pochodzą z 14 zakładów pracy w sektorze publicznym, które zatrudniają 1609 osób i 87 w sektorze prywatnym (3525zatrudnionych). W powiecie natomiast w 29 zakładach sektora publicznego (666 pracowników) i 46 sektora prywatnego (1918zatrudnionych) Na podstawie tych badań można wnioskować iż w mieście Skierniewice deficyt zasobów pracy będzie większy niż w powiecie i wyniesie 168 osób przy 85 osobach w powiecie.

W mieście Skierniewice wśród firm w których przeprowadzono badania najczęściej osób zatrudnionych jest w przetwórstwie przemysłowym (klasyfikacja wg Polskiej Klasyfikacji Działalności) i jest to 2421osób. W dalszej kolejności natomiast w transporcie, gospodarce magazynowej i łączności (314osób) jak również w edukacji (312zatrudnionych).Najmniejsza ilość osób zatrudniona była w działalności usługowej komunalnej, społecznej i indywidualnej (67).

W powiecie podobnie jak w mieście najczęściej osób w badanych zakładach pracy zatrudnionych było w przetwórstwie przemysłowym (1091osób) a następnie w handlu, naprawie pojazdów oraz artykułów użytku osobistego i domowego (378) oraz podobnie jak w mieście w edukacji (335). Najmniej zatrudnionych było natomiast w hotelach i restauracjach (9 osób).

Na podstawie analizy uzyskanych danych można wnioskować iż najczęściej osób w 2007 roku zostanie zatrudnionych w następujących gałęziach zatrudnienia:

- A) Dla miasta Skierniewice
 - handel hurtowy i detaliczny,
 - naprawa pojazdów samochodowych, motocykli oraz użytku osobistego i domowego,
 - budownictwo.
- B) Dla powiatu skierniewickiego
 - budownictwo
 - transport, gospodarka magazynowa i łączność,
 - handel hurtowy i detaliczny,
 - naprawa pojazdów samochodowych, motocykli oraz użytku osobistego i domowego.

Jeżeli chodzi natomiast o duże grupy zawodów to największy deficyt planuje się w grupie operatorów maszyn i urządzeń wydobywczych i przetwórczych, w tym głównie operatorzy maszyn i urządzeń hutniczych i pokrewnych. W najbliższym okresie można również przewidywać spore zapotrzebowanie na robotników obróbki metali i mechaników maszyn i urządzeń w tym głównie na elektryków (z danych zebranych w mieście Skierniewice). W powiecie natomiast można oczekiwać największego wzrostu zapotrzebowania w grupie kierowców i operatorów pojazdów (chodzi tu głównie o kierowców) i w trochę mniejszym stopniu w grupie sklasyfikowanej jako modelki, sprzedawcy i demonstratorzy (przede wszystkim sprzedawcy).

Analiza uzyskanych danych pozwala przewidywać iż najbardziej deficytowe zawody według założeń pracodawców w mieście Skierniewice to w kolejności: operator maszyn i urządzeń odlewniczych; sprzedawca; elektromonter transformatorów, magazynier, robotnik budowlany. Natomiast w powiecie skierniewickim kolejność ta wygląda następująco: kierowca samochodu ciężarowego; sprzedawca; pozostali elektromonterzy, robotnik budowlany.

Najmniejszy wskaźnik płynności kadr w powiecie skierniewickim przewidywany jest dla zawodów określonych jako pozostali pracownicy obsługi biurowej gdzie indziej niesklasyfikowani a na terenie miasta Skierniewice dla zawodu fryzjera.

6. Analiza prognostyczna zawodów deficytowych i nadwyżkowych w powiecie i mieście Skierniewice

Analizując prognozy zawodów deficytowych i nadwyżkowych można zauważyć, że zawodem, który charakteryzuje się największym deficytem w 2007 roku w mieście Skierniewice będzie operator maszyn i urządzeń odlewniczych, natomiast zawodem nadwyżkowym – asystent ekonomiczny. W powiecie sytuacja ta wygląda następująco: zawód deficytowy – kierowca samochodu ciężarowego, zawód nadwyżkowy – asystent ekonomiczny.

Poniższe tabele obrazują prognozę zawodów najbardziej deficytowych i nadwyżkowych w powiecie i mieście Skierniewice.

Tab. 7 Ranking zawodów najbardziej deficytowych i nadwyżkowych w 2007 roku - prognoza

	Miasto		Powiat	
Zawody deficytowe	1	Operator maszyn i urządzeń odlewniczych - 812202	1	Kierowca samochodu ciężarowego - 832302
	2	Elektromonter transformatorów - 724211	2	Pozostali elektromonterzy - 724290
	3	Pozostali elektromonterzy - 724290	3	Nauczyciel przedszkola - 233201
	4	Kierowca autobusu - 832201	4	Nauczyciel języka obcego - 232108

	5	Pozostali pracownicy obsługi biurowej gdzie indziej niesklasyfikowani - 419190	5	Fizjoterapeuta - 223903
Zawody nadwyżkowe	1	Asystent ekonomiczny - 341902	1	Asystent ekonomiczny - 341902
	2	Sprzedawca - 522107	2	Krawiec - 743304
	3	Technik mechanik - 311502	3	Sprzedawca - 522107
	4	Mechanik samochodów osobowych - 723105	4	Ślusarz - 722204
	5	Technik budownictwa - 311204	5	Technik mechanik - 311907

WNIOSKI

Wnioski wypływające z analizy uzyskanych danych statystycznych potwierdzają głęboką nierównowagę pomiędzy popytem i podażą na rynku pracy i przedstawiają się następująco w powiecie skierniewickim jak i samym mieście Skierniewice.

Stopa bezrobocia w powiecie ziemskim wyniosła 8,5% a w powiecie grodzkim była wyższa i wyniosła 9,4%.

Najliczniejszą grupę bezrobotnych stanowią osoby posiadające wykształcenie podstawowe i gimnazjalne, czyli osoby posiadające niskie kwalifikacje lub nie posiadające ich w ogóle. Problem ze znalezieniem pracy przez tą grupę osób może leżeć właśnie w braku kwalifikacji jak również we wzroście wymagań pracodawców stawianych swoim przyszłym pracownikom. W powiecie natomiast najwięcej zarejestrowanych osób bezrobotnych posiada wykształcenie zawodowe, jednak często jest ono nieadekwatne do obecnych wymagań rynku pracy. Warto również zauważyć, że w 2006 roku zanotowano wzrost liczby osób bezrobotnych z wyższym wykształceniem i jest to najwyższy przyrost osób zarejestrowanych wśród wszystkich analizowanych kategorii wykształcenia.

Analiza struktury bezrobocia wykazała iż najwięcej bezrobotnych występuje wśród grupy określanej jako robotnicy obróbki metali i mechanicy maszyn i urządzeń. Są to głównie ślusarze i mechanicy pojazdów samochodowych. Może być to spowodowane wysokimi wymogami stawianymi przez pracodawców którzy najczęściej potrzebują wykwalifikowanych specjalistów z szeregiem uprawnień. Ponadto bezrobotni ci zwykle po zakończonej edukacji nie podejmowali pracy w zawodzie wyuczonym, nie podnosili swoich kwalifikacji i przez to zmniejszyli swoje szansę na uzyskanie zatrudnienia.

Napływ bezrobotnych jest największy w grupie osób nie posiadających zawodu, z wykształceniem ogólnokształcącym lub podstawowym i gimnazjalnym. Z pośród osób z określonym zawodem najwięcej nowo zarejestrowanych jest asystentów ekonomicznych i sprzedawców. (Efekt dwóch szkół kształcących młodzież, w mieście i powiecie). I tu podobnie jak w opisanej wcześniej grupie robotników obróbki metali i mechaników osoby te mają małe szansę znalezienia pracy z uwagi na duże wymagania pracodawców. Pomimo posiadania teoretycznego przygotowania do wykonywania tych zawodów mają braki np. w zakresie obsługi np. kasy fiskalnej, kart płatniczych, czy komputera jak również słabo rozwinięte umiejętności interpersonalne a także niewielkie lub brak doświadczenia w zawodzie.

Natomiast jeśli chodzi o oferty pracy najliczniejszą grupę stanowią oferty kierowane do pracowników biurowych/ administracyjnych i sprzedawców jak również robotników budowlanych i gospodarczych. Warto tu jednak zauważyć, że w przypadku miejsc pracy biurowej są to w dużej mierze oferty w ramach stażu i prac interwencyjnych (form finansowanych z FP i EFS)

Mając na uwadze dane uzyskane odnośnie zawodów deficytowych można wnioskować iż na terenie miasta i powiatu wystąpi zapotrzebowanie na pracowników biurowych (administracja samorządowa), gospodarczych, budowlanych jak również pracowników branży elektronicznej. Z prognoz na rok 2007 wynika iż zawodami nadwyżkowymi będą m.in.: sprzedawca, kucharz, pracownik ochrony i mienia jak również szwaczka i robotnik pomocniczy w przemyśle przetwórczym. Nie mniej jednak, jak wynika z danych pochodzących od pracodawców, sprzedawcy będą mieli szansę na znalezienie zatrudnienia.

Sytuacja na rynku pracy w mieście i powiecie ulega dynamicznym przemianom, ma na to duży wpływ także migracja zarobkowa za granicę osób które są poszukiwane na rynku pracy w Polsce. Chodzi tu głównie o pracowników branży budowlanej, wykwalifikowanych kierowców jak również specjalistów z różnych dziedzin wysokiego szczebla (kadra kierownicza).

By poprawić sytuację osób pozostających bez zatrudnienia, należałoby wykorzystać zdobytą wiedzę w celu przystosowania bezrobotnych do przewidywanego w 2007 roku rynku pracy, a co za tym idzie przeprowadzić szkolenia zawodowe w zawodach dla których przewidziano duży popyt, zwiększając w ten sposób szansę zatrudnienia.

Podsumowując dokonaną analizę lokalnego rynku pracy w zakresie zawodów deficytowych i nadwyżkowych należy stwierdzić iż charakteryzuje się ona dużą nierównowagą pomiędzy oczekiwaniami pracodawców a osób bezrobotnych, co wpływa niekorzystnie na sytuację na rynku pracy powodując trudności w uzyskaniu zatrudnienia przez osoby bezrobotne.

Spis tabel

- Tab. 1 Bezrobotni według zawodów na koniec 2006 roku
- Tab. 2 Napływ bezrobotnych według zawodów w 2006 roku
- Tab. 3 Napływ osób bezrobotnych według grup zawodowych
- Tab. 4 Oferty pracy według zawodów w powiecie skierniewickim w 2006 roku
- Tab. 5 Oferty pracy według zawodów w mieście Skierniewice w 2006 roku
- Tab. 6 Struktura absolwentów według poziomu wykształcenia w latach 2006 i 2007
- Tab. 7 Ranking zawodów najbardziej deficytowych i nadwyżkowych w 2007 roku - prognoza

Spis wykresów

- Wykres 1. Liczba bezrobotnych w mieście Skierniewice i powiecie skierniewickim w 2006 roku
- Wykres 2. Struktura wykształcenia bezrobotnych zarejestrowanych w PUP Skierniewice (stan na 31.12.2006 r.)
- Wykres 3. Porównanie dwóch najpopularniejszych ofert pracy w mieście Skierniewice i w powiecie skierniewickim
- Wykres 4. Struktura bezrobotnych i ofert pracy według PKD w powiecie i mieście Skierniewice w 2006 roku.
- Wykres 5. Struktura absolwentów według poziomu wykształcenia w 2006 roku
- Wykres 6. Przewidywana struktura absolwentów według poziomu wykształcenia w 2007 roku

Sporządziły:

Jolanta Krysiak

Agata Sobczyk